



ESCOLA DE COMANDO E ESTADO-MAIOR DA AERONÁUTICA
COORDENADORIA ACADÊMICA
CURSO AVANÇADO DE COMANDO E ESTADO-MAIOR

RAFAEL AZEVEDO GONÇALVES, Ten Cel Av

**Uma análise do Princípio da Unidade de Comando na Operação COVID-19 sob a
perspectiva do emprego dos meios aeroespaciais**

Rio de Janeiro

2023

ESCOLA DE COMANDO E ESTADO-MAIOR DA AERONÁUTICA
COORDENADORIA ACADÊMICA
CURSO AVANÇADO DE COMANDO E ESTADO-MAIOR

RAFAEL AZEVEDO GONÇALVES, Ten Cel Av

**Uma análise do Princípio da Unidade de Comando na Operação COVID-19 sob a
perspectiva do emprego dos meios aeroespaciais**

Trabalho de conclusão de curso apresentado,
como requisito parcial para aprovação, no
Curso Avançado de Comando e Estado-Maior.
Linha de Pesquisa: Operações Militares.
Orientador: Mariel Santos de Aguiar.

Rio de Janeiro

2023

RESUMO

Este trabalho teve como objetivo analisar a estrutura empregada na Operação COVID-19 durante os anos de 2020 e 2021. Essa análise buscou observar se a forma como a operação foi concebida, com a ativação de dez comandos operacionais simultaneamente e com o Comando de Operações Aeroespaciais como detentor operacional dos meios aeroespaciais da Força Aérea Brasileira, esteve de acordo com o previsto nas doutrinas nacionais de emprego conjuntos das forças armadas, bem como observar se essa concepção impactou negativamente o Princípio da Unidade de Comando da operação. Para isso, foi realizada uma pesquisa documental nas legislações que orientam o emprego conjunto das forças armadas brasileiras, além de trabalhos científicos e livros que tratam do tema. Os estudos mostraram que existe previsibilidade na doutrina para que vários comandos operacionais fossem ativados simultaneamente, entretanto a coexistência desses comandos impediu a ativação das forças aéreas componentes, impactando negativamente a unidade de comando da operação. A conclusão do trabalho foi que, se a operação tivesse sido estruturada com apenas um Comando Operacional, responsável por toda a Área de Operação, os meios aeroespaciais teriam sido empregados de maneira mais eficiente, pois existiria toda a estrutura de um Estado-Maior Conjunto e de uma Força Aérea Componente dedicada à operação, evitando assim sobrecarregar o nível estratégico.

Palavras-chave: Unidade de Comando; interoperabilidade; Operação COVID-19; forças armadas.

ABSTRACT

This work aimed to analyze the structure used in Operation COVID-19 during the years 2020 and 2021. This analysis sought to observe whether the way the operation was conceived, with the activation of ten operational commands simultaneously and with the Aerospace Operations Command as operational holder of the aerospace assets of the Brazilian Air Force, it was in accordance with the national doctrines of joint employment of the armed forces, as well as observing whether this conception had a negative impact on the Principle of Unity of Command of the operation. For this, a documentary research was carried out in the legislation that guides the joint use of the Brazilian armed forces, in addition to scientific works and books that deal with the subject. The studies showed that there is predictability in the doctrine for several operational commands to be activated simultaneously, however the coexistence of these commands prevented the activation of the component air forces, negatively impacting the operation command unit. The conclusion of the work was that if the operation had been structured with only one Operational Command, responsible for the entire Area of Operation, the aerospace means would have been used more efficiently, as there would have been the entire structure of a Joint Chiefs of Staff and of an Air Force Component dedicated to the operation, thus avoiding overloading the strategic level.

Keywords: *Command Unit; interoperability; Operation COVID-19; armed forces.*

LISTA DE ILUSTRAÇÕES

Figura 1 – C Op ativados na Operação COVID-19.....	14
Figura 2 – Estrutura Comando Operacional Conjunto (C Op).....	17
Figura 3 – Organograma Ministério da Defesa	20
Figura 4 – Consolidação de Dados FAC	23

LISTA DE ABREVIATURAS E SIGLAS

A Op	Área de Operações
C Op	Comandos Operacionais
CCLM	Centro de Coordenação de Logística e Mobilização
CFAC	Comandante da Força Aérea Componente
CHOC	Chefia de Operações Conjuntas
Cmt Op Cj	Comandante Operacional Conjunto
COC	Centro de Operações Conjuntas
COMAE	Comando de Operações Aeroespaciais
EMAER	Estado-Maior da Aeronáutica
EMCFA	Estado-maior Conjunto das Forças Armadas
END	Estratégia Nacional de Defesa
FA	Forças Armadas
FAB	Força Aérea Brasileira
FAC	Força Aérea Componente
FS	Forças Singulares
MD	Ministério da Defesa
MPCOA	Manual de Planejamento e Condução de Operações Aeroespaciais
OTAN	Organização do Tratado do Atlântico Norte
PND	Política Nacional de Defesa
REGINT	Regimento Interno
SC-3	Subchefia de Operações Conjuntas
TO	Teatro de Operações

SUMÁRIO

1	INTRODUÇÃO.....	7
2	METODOLOGIA.....	9
3	REFERENCIAL TEÓRICO	10
3.1	Interoperabilidade	10
3.2	Unidade de Comando	12
4	APRESENTAÇÃO DE DADOS E ANÁLISE DE RESULTADOS.....	14
5	CONCLUSÃO	25
	REFERÊNCIAS	28
	APÊNDICE A – DOCUMENTOS ENVIADOS AO COMAE COM AS SOLICITAÇÕES DE APOIO AÉREO NA OPERAÇÃO COVID-19	30

1 INTRODUÇÃO

Em 31 de dezembro de 2019, segundo a Organização Pan-Americana de Saúde (OPAS) (2020), “a Organização Mundial da Saúde (OMS) foi alertada sobre vários casos de pneumonia na cidade Wuhan, província de Hubei, na República Popular da China. Tratava-se de uma nova cepa (tipo) de coronavírus que não havia sido identificada antes em seres humanos.” Apenas uma semana após a OMS ter sido notificada sobre os casos de pneumonia, as autoridades chinesas divulgaram a existência desta nova cepa do vírus, que foi posteriormente denominado de SARS-CoV-2. Esse vírus foi o causador da doença COVID-19.

Devido à alta taxa de transmissão da COVID-19, em 30 de janeiro de 2020 a OMS declarou o surto da doença como Emergência de Saúde Pública de Importância Internacional (ESPII), sendo este o mais alto nível de alerta sanitário internacional. Segundo informações fornecidas pela OPAS (2020), foi apenas a sexta vez na história que uma ESPII foi declarada, sendo que em 11 de março de 2020 a OMS declarou que a COVID-19 passava a ser caracterizada como uma pandemia.

A partir desse momento, a humanidade enfrentou um dos seus maiores desafios recentes, sendo o Brasil, assim como a quase totalidade do planeta, largamente afetado pela COVID-19, exigindo das autoridades nacionais resposta imediata.

Esta resposta ocorreu mesmo antes do primeiro caso no Brasil, concretizada através de um esforço conjunto dos ministérios da Defesa (MD), Relações Exteriores e Saúde, que mobilizaram duas aeronaves da Força Aérea Brasileira (FAB) para resgatar brasileiros localizados na região de Wuhan. A operação de resgate recebeu a denominação de Operação Regresso à Pátria Amada Brasil e teve início no dia 5 de fevereiro de 2020 com a decolagem das aeronaves da Base Aérea de Anápolis (BAAN) levando equipes médicas capacitadas para realizar missões de Defesa Química, Biológica, Radiológica e Nuclear (DQBRN) a bordo. O pouso de regresso ocorreu no dia 9 de fevereiro de 2020 na cidade de Anápolis, onde os 34 brasileiros repatriados e familiares estrangeiros permaneceram em quarentena até o dia 23 do mesmo mês no hotel de trânsito da BAAN.

Mesmo com os esforços para evitar o surgimento da doença no Brasil, como já era de se esperar, no dia 26 de fevereiro de 2020 foi registrado o primeiro caso de COVID-19 no país.

No dia 18 de março de 2020, uma semana após a OMS declarar a COVID-19 como uma pandemia, o Ministério da Defesa (MD) expediu a Diretriz Ministerial de Planejamento n.º 6/GM/MD, na qual determinou o preparo das Forças Singulares (FS) para o enfrentamento da crise sanitária.

Em 20 de março, foram ativados dez Comandos Operacionais (C Op) distribuídos pelo território nacional, conforme citado no texto de Gröhs, Biavaschi e Rodrigues:

O primeiro aspecto, a interoperabilidade, é retratado na própria estrutura de comando da Operação COVID-19, que tem um Centro de Operações Conjuntas (COC) no Ministério da Defesa e dez Comandos Conjuntos distribuídos pelo território nacional, sendo oito deles em Comandos Militares de Área do Exército e outros dois em Distritos Navais da Marinha. Esses comandos se articulam ainda com o Comando de Operações Aeroespaciais (COMAE) da Aeronáutica e com o Centro de Coordenação de Logística e Mobilização (CCLM), que coordena demandas das três Forças Armadas e dessas com outros setores da administração pública federal. (Gröhs et al., 2020, p. 3)

Neste contexto, o presente trabalho teve como objetivo compreender como a estrutura concebida durante a Operação COVID-19, com diversos C Op ativados simultaneamente e com o COMAE operando como detentor do controle operacional dos meios aeroespaciais, influenciou no emprego da expressão do Poder Militar Aeroespacial no que diz respeito ao Princípio da Unidade de Comando e se essa estrutura esteve coerente com a doutrina vigente.

Para que o objetivo do trabalho pudesse ser atingido, foi necessário realizar uma análise na formatação utilizada pelo MD e pelo COMAE para o enfrentamento da crise. Essa análise teve a finalidade de verificar se a estrutura adotada estava dentro do preconizado nos manuais doutrinários e se contribuiu negativamente na unidade de comando. Diante disso, procurou se entender o porquê de o COMAE não ter ativado uma Força Aérea Componente (FAC) para a operação, bem como foi realizado um levantamento junto ao COMAE das horas voadas com o emprego dos meios aeroespaciais demandados na operação e dos documentos emitidos pelo MD ao COMAE com os pedidos de apoio aéreo.

Para isso, o estudo foi referenciado nas legislações vigentes que tratam do emprego conjunto das Forças Armadas (FA) como a Doutrina de Operações Conjuntas (MD30-M-01), a Doutrina Básica da FAB (DCA 1-1), a Política Nacional de Defesa (PND) e a Estratégia Nacional de Defesa (END).

A hipótese que motivou o presente estudo foi a possibilidade da forma como a Operação COVID-19 foi estruturada, com diversos C Op ativados simultaneamente e com o COMAE operando como detentor do controle operacional dos meios aeroespaciais, não esteja de acordo com a doutrina vigente e conseqüentemente possa ter impactado na unidade de comando da operação.

A relevância deste trabalho dá-se pela possibilidade de, caso a hipótese não seja refutada, propostas de alterações na forma como as operações conjuntas atuais são planejadas e conduzidas possam ser incentivadas, principalmente no que tange às operações de “não

guerra”, que atualmente estão sendo balizadas pelos mesmos manuais os quais regem as operações de guerra convencional.

2 METODOLOGIA

Com o fito de conduzir o processo de análise da presente pesquisa, foram utilizados procedimentos e métodos para compreender a seguinte questão: a forma como foi estruturada a Operação COVID-19, com diversos C Op ativados e com o COMAE com o controle operacional dos meios aeroespaciais, estava de acordo com a doutrina vigente e impactou o Princípio da Unidade de Comando durante emprego da expressão do Poder Militar Aeroespacial da operação?

Para que se atingisse o objetivo geral de compreender como a estrutura concebida durante a Operação COVID-19, com diversos C Op ativados simultaneamente e com o COMAE operando como detentor do controle operacional dos meios aeroespaciais, influenciou no emprego da expressão do Poder Militar Aeroespacial no que diz respeito ao Princípio da Unidade de Comando e se essa estrutura esteve coerente com a doutrina vigente, foram definidos quatro objetivos específicos (OE):

OE1 – Compreender, sob a ótica das legislações doutrinárias vigentes, se o modelo adotado pelo MD durante a Operação COVID-19 atendeu aos requisitos doutrinários preconizados.

OE2 – Avaliar se a Subchefia de Operações Conjuntas (SC-3) do MD, através do Centro de Operações Conjuntas (COC), estava estruturada de maneira compatível para centralizar adequadamente as demandas por meios aeroespaciais de dez C Op ativados simultaneamente.

OE3 – Analisar a participação do COMAE na operação como detentor do controle operacional dos meios aeroespaciais.

OE4 – Compreender a importância do Princípio da Unidade de Comando em operações conjuntas, bem como identificar, sob a ótica do COMAE, se este princípio foi cumprido de forma eficiente pelo COC ao centralizar as demandas por meios aeroespaciais dos C Op e repassá-las ao COMAE.

Visando entender o arcabouço legal na qual a operação COVID-19 foi concebida e corroborar para que o OE1 fosse respondido, o estudo aprofundou-se nas legislações vigentes que tratam das operações conjuntas nas FA brasileiras, ou seja, foi realizada uma pesquisa documental primária nos manuais e nas doutrinas atuais do MD, principalmente nos dois volumes da Doutrina de Operações Conjuntas (MD30-M-01).

Para atingir o OE2, fez-se necessário entender a maneira como o Estado-Maior Conjunto das Forças Armadas (EMCFA) está estruturado para exercer o controle estratégico dos C Op ativados. Para isso, a estrutura orgânica do MD foi analisada, sendo que o foco foi a composição da SC-3, a qual é parte integrante do EMCFA e responsável por coordenar e supervisionar o COC, que, por sua vez, é o órgão encarregado de conduzir o controle das operações conjuntas em andamento nas FA. Essa análise teve como objetivo entender se o MD estava estruturado de forma adequada para conduzir a Operação COVID-19, operação de característica única até então, a qual requisitou um expressivo esforço logístico em todo o território nacional.

Com o intuito de analisar a participação do COMAE que, em decorrência da não ativação das FAC dos C Op, foi o detentor do controle dos meios aeroespaciais na operação e assim responder o OE3, realizou-se um levantamento de dados junto ao COMAE para identificar quais foram os de meios aeroespaciais empregados, bem como as missões por eles executadas, permitindo assim um melhor entendimento da Operação COVID-19 no que diz respeito ao emprego desses meios e, conseqüentemente, analisar o esforço logístico requerido da FAB para que as demandas dos C Op fossem plenamente atendidas. Além disso, a análise desses dados permitiu avaliar se a forma como o COMAE atuou na operação possuiu similaridade ao previsto na doutrina de emprego conjunto e se isso impactou na unidade de comando.

Por fim, para que o OE4 fosse cumprido, foi realizado um estudo teórico com a finalidade de se compreender o grau de importância atribuído por estudiosos e organizações militares ao Princípio da Unidade de Comando nas operações aeroespaciais. Por meio dessa análise, foi possível traçar um paralelo com a Operação COVID-19 e, pela análise das solicitações de apoio aéreo logístico dos C Op, buscou-se identificar se o fluxo dos pedidos estava coerente com a estrutura do MD e, com isso, identificar se houve adequada centralização e análise qualitativa dos pedidos enviados ao COMAE, bem como se ocorreu degradação da unidade de comando quanto ao processamentos das demandas pelo COMAE em decorrência da impossibilidade de se ativar uma FAC na operação.

3 REFERENCIAL TEÓRICO

3.1 Interoperabilidade

O Glossário das FA Brasileiras define interoperabilidade como “Capacidade de forças militares nacionais ou aliadas operarem, efetivamente, de acordo com a estrutura de comando

estabelecida, na execução de uma missão de natureza estratégica ou tática, de combate ou logística, em adestramento ou instrução.” (BRASIL, 2015b, p. 151).

A interoperabilidade entre as FA é um ponto crítico para o sucesso das operações militares atuais, tornando-se a palavra-chave que representa as operações conjuntas entre forças singulares. Nos primeiros conflitos que tiveram a participação da Força Aérea atuando no Teatro de Operações (TO) com as forças terrestres, como a Primeira Guerra Mundial, já existia um certo grau de coordenação entre as forças, mas nunca num grau de complexidade tão elevado quanto o atingido na Segunda Guerra Mundial, principalmente quando as forças aliadas desembarcaram na Normandia e abriram caminho para a reconquista da Europa Ocidental. Desde então, essa sinergia entre as forças singulares evoluiu e passou por inúmeras transformações doutrinárias e organizacionais de tal forma que não é possível mais se pensar em combater sem a que a interoperabilidade esteja presente num conflito.

De acordo com a Organização do Tratado do Atlântico Norte (OTAN), “a interoperabilidade refere-se à capacidade de diferentes organizações militares de conduzir operações conjuntas. Estas organizações podem ser de diferentes nacionalidades ou diferentes forças armadas (terrestre, naval e forças aéreas) ou ambos” (NATO, 2006, p. 1, tradução nossa). Para isso, a Organização estabelece que não necessariamente os diferentes componentes precisam compartilhar do mesmo equipamento, mas sim da mesma doutrina, desenvolvendo tal capacidade através de múltiplas dimensões como a técnica e a processual, que incluem doutrinas e procedimentos, a humana, obtida através de terminologias e treinamento padronizados, além da informação, que é considerada um elemento crítico.

As FA que compõe a OTAN, segundo a própria organização, “[...] atingiram um grau satisfatório de interoperabilidade após décadas de planejamentos e exercícios conjuntos e exercícios durante a guerra fria.” (NATO, 2006, p. 1, tradução nossa).

Para Hura et. al. (2000), a interoperabilidade é um elemento chave nas operações, pois permite o apoio mútuo nas operações, aumentando a eficiência e a eficácia. Os autores também destacam que problemas de interoperabilidade podem acontecer por diversas razões como, por exemplo, as comunicações rádios entre as forças.

No Brasil, embora já existisse um certo grau de interoperabilidade entre as FS, o marco fundamental para que essa capacidade fosse aprimorada dentro das FA foi a criação do MD em 1999. A partir da criação do MD, passou a existir uma estrutura centralizada capaz de consolidar uma estrutura doutrinária voltada às Operações Conjuntas, atendendo assim a END, que enfatiza o seguinte termo, “[...] deve-se considerar, primordialmente, o emprego conjunto das Forças, racionalizando-se meios de toda ordem [...]” (BRASIL, 2020a, p. 45).

Conforme citado na Doutrina de Operações Conjuntas das FA brasileiras, no Volume I, “O estudo das últimas guerras e conflitos mostra, de forma insofismável, que, apesar de bem-sucedidas ações isoladas de FA, as grandes vitórias foram alcançadas por meio de ações adequadamente integradas de forças navais, terrestres e aéreas” (BRASIL, 2020d, p. 15).

A experiência conquistada ao longo de vinte e quatro anos de criação do MD viabilizou que a Operação COVID-19 fosse concebida de forma conjunta e com a complexidade de abranger todo o território nacional, sendo, para isso, o COC ativado no MD. Este centro teve a incumbência de coordenar as atividades do Exército, da Marinha e da Aeronáutica para que, da forma mais eficiente possível, as FA apoiassem o governo federal no enfrentamento da crise sanitária.

Por definição, segundo Negrão (2013, p. 47), “As operações conjuntas são caracterizadas conceitualmente nos diversos regulamentos do Ministério da Defesa como aquelas que envolvem ponderáveis meios de duas ou mais Forças (Exército, Marinha e Força Aérea), sob um comando único.”

3.2 Unidade de Comando

Desde os primórdios dos conflitos armados da humanidade, quando as pessoas passaram a se organizar em grupos com o objetivo de subjugar oponentes em potencial, observa-se que o Princípio da Unidade de Comando é condição fundamental para o sucesso das operações militares. Por meio de uma análise mais aprofundada dos estudos feitos sobre o assunto, verifica-se que é unânime entre os autores que este princípio deve ser uma das premissas básicas na condução das atividades militares e, conforme descrito na Doutrina Militar Terrestre do Exército Brasileiro (EB), “Para cada operação, a obtenção da unidade de comando e unidade de esforços é condição essencial para o êxito” (BRASIL, 2014, p.39).

Segundo Prodóscimo,

A boa organização deve prover unidade de comando, centralização, planejamento e direção, e execução descentralizada. A unidade de esforço (sinergia) é necessária para eficácia e eficiência. O planejamento e a direção centralizados são essenciais para o controle e coordenar os esforços das forças (interoperabilidade). (PRODÓSCIMO, 2019, p.33).

Exemplos históricos demonstrando que a unidade de comando é um princípio indispensável na condução das operações aéreas são diversos. Alguns deles podem ser extraídos dos textos do livro “Poder Aéreo: Guia de Estudos”, de Carlos Eduardo Valle Rosa:

O papel de Eisenhower, como comandante único da invasão da Normandia, foi fundamental para o sucesso dessa operação. Por outro lado, um erro de Hitler, contrariando as demandas de Rommel, foi não estabelecer um comandante único, que

tivesse ascendência sobre a “Wermacht”, a “Luftwaffe” e a “Kriegsmarine”, para coordenar os esforços contra a tentativa de invasão aliada. (ROSA, 2014, p. 207).

Para os planejadores do exército japonês, a força aérea deveria ser concentrada, prioritariamente, no suporte as operações terrestres. Consequentemente, o contingente aéreo era subordinado a um comandante de divisão de infantaria. Essa subordinação assumia que a batalha pela superioridade aérea não era necessária.²⁰⁹ Essa talvez tenha sido uma das razões da derrota japonesa. (ROSA, 2014, p. 207).

Nesse contexto, Rosa (2014, p. 205) define unidade de comando como “[...] atribuição da responsabilidade de comando a somente uma pessoa, garantindo que as energias sejam direcionadas para os objetivos estabelecidos.”. O autor ainda complementa: “Na força aérea, o comando centralizado permite a união sinérgica dos meios em prol de um mesmo objetivo de campanha.” (ROSA, 2014, p. 205).

O Princípio da Unidade de Comando é tão valioso para a condução das operações militares que a OTAN, dentre os doze Princípios de Operações Conjuntas e Combinadas, lista a unidade comando como o primeiro desses princípios, definindo-a como:

[...] a unidade de esforço une todas as partes da coalizão, mantendo a benefício de diversas perspectivas e abordagens. Permite a integração e convergência de efeitos horizontalmente, em toda a Aliança e parceiros, e verticalmente, através dos níveis estratégico, operacional e tático das operações. Para alcançar tal unidade de esforço, é essencial para planejar, comunicar e coordenar em todos os níveis e com todos os atores envolvidos nas atividades e operações da OTAN [...]. (NATO, 2022, p. 74, tradução nossa)

No Brasil, tanto a MD30-M-01 quanto a Doutrina Básica da Força Aérea (DCA 1-1) reservam elevado destaque à unidade de comando, sendo que na MD30-M-01 (2020d), no item 2.3.3 do Volume I, a primeira de treze condições citadas como indispensáveis para o atingimento da interoperabilidade numa operação conjunta é justamente a unidade de comando. Já a DCA 1-1 prevê que “A unidade de comando, que decorre da premissa do controle centralizado e da execução descentralizada, tem se demonstrado essencial no contexto de campanhas aeroespaciais.” (BRASIL, 2020b, p. 35), e complementa, “O controle centralizado e a execução descentralizada configuram um fundamento crítico para o efetivo emprego de Poder Aeroespacial.” (BRASIL, 2020b, p. 39).

Para que a unidade de comando seja eficientemente empregada, é necessário que exista adequado comando e controle das operações. Desta forma, o MD possui a Doutrina para o Sistema Militar de Comando e Controle (MD31-M-03) que estabelece a atividade de Comando e Controle (C²) como sendo “[...] fundamental para o êxito das operações militares. Enquanto atividade especializada, a sua execução se baseia em uma concepção sistêmica, com métodos, procedimentos, características e vocabulário que lhe são peculiares.” (BRASIL, 2015a, p. 15).

Segundo a doutrina de C² militar brasileira, a unidade de comando compreende as seguintes ideias básicas:

- a) cadeia de comando bem definida, com clara divisão de responsabilidades;
- b) sistema de comunicações seguro e confiável entre as forças em operação;
- c) doutrina operacional bem compreendida, aceita e praticada pelos comandantes em todos os escalões;
- d) programas de adestramento que visem à produção de padrões de eficiência, à obtenção de moral elevado e de espontânea unidade de esforços;
- e) acompanhamento das ações planejadas, para identificação dos desvios ocorridos e aplicação das correções pertinentes; e
- f) em um determinado escalão, as ordens devem emanar exclusivamente do seu comandante. (BRASIL, 2015a, p. 17).

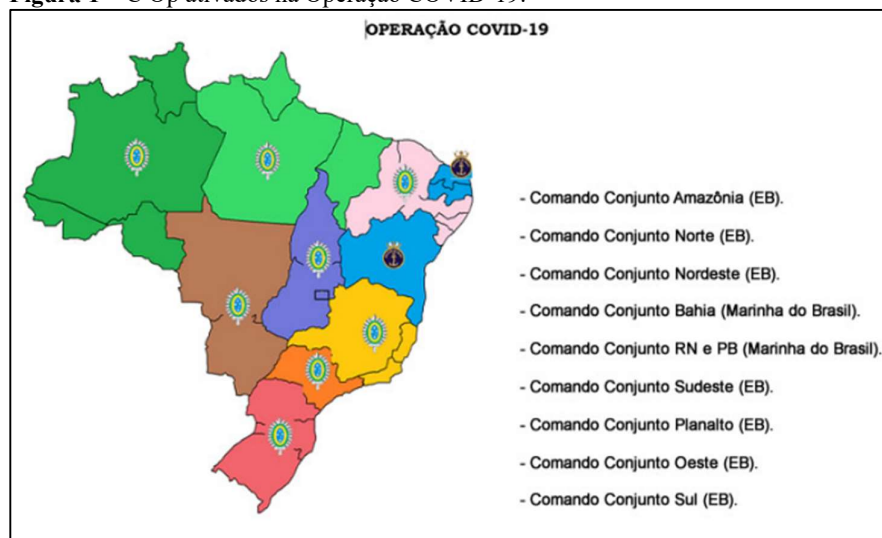
Considerando o arcabouço teórico relacionado ao Princípio da Unidade de Comando, o presente trabalho buscou relacionar as teorias existentes com o que foi aplicado durante a Operação COVID-19 como forma de avaliar se esse princípio foi adequadamente utilizado no emprego dos meios aeroespaciais.

4 APRESENTAÇÃO DE DADOS E ANÁLISE DE RESULTADOS

Conforme apresentado na metodologia, visando atingir o OE1, inicialmente foi realizada uma pesquisa documental relacionada às operações Conjuntas das FA brasileiras para verificar se a forma como foi estruturada a Operação COVID-19 estava de acordo com o que é preconizado nas doutrinas nacionais vigentes e se, de alguma maneira, essa estruturação prejudicou a eficiência do emprego dos meios aeroespaciais na campanha.

Dessa forma, foi analisado se a ativação simultânea de dez C Op, com áreas coincidentes com os comandos militares de área do exército e distritos navais da marinha, conforme apresentado na Figura 1, foi coerente com os manuais de emprego conjunto, visto que, usualmente, são ativados apenas um C Op para cada operação.

Figura 1 – C Op ativados na Operação COVID-19.



Fonte: ALCOFORADO (2020)

Para compreender a estrutura da operação, é necessário entender como foram classificados os C Op ativados na operação de acordo com a MD30-M-01. Sendo assim, o enquadramento correto para os C Op ativados seria de Comando de Área de Operações, visto que, segundo a MD30-M-01 Vol.2, existe uma tipificação dos C Op previstos, conforme o texto extraído da doutrina:

Os Comandos Operacionais previstos na estrutura militar de defesa são: o Comando de Teatro de Operações/Área de Operações, e o Comando de Zona de Defesa, a serem efetivamente constituídos, além do Comando de Defesa Cibernético (ComDCiber) e do Comando de Operações Aeroespaciais (COMAE), já ativados permanentemente. (BRASIL, 2020e, p. 27).

Com a finalidade de entender o porquê de os C Op ativados devem ser considerados como comandos de área de operações, também é preciso entender a definição de TO, pois a MD30-M-01 Vol. 1 define Área de Operações (A Op) de forma excludente ao conceito de TO, normatizando-a como “[...] espaço geográfico necessário à condução de operações militares, que não justifiquem a criação de um TO” (BRASIL, 2020d, p. 42). Sendo assim, a definição de TO, segundo a doutrina, é “[...] parte do teatro de guerra necessária à condução das operações militares de grande vulto, para o cumprimento de determinada missão e para o consequente apoio logístico” (BRASIL, 2020d, p. 42). Considerando que as áreas de atuação dos C Op ativados não puderam ser classificadas como áreas de guerra com “operações militares de grande vulto”, mas sim de operações com a finalidade de ajuda humanitária, conclui-se que os comandos ativados se tipificam como Comandos de Área de Operações.

Compreendendo que os C Op ativados são definidos como Comando de Área de Operações, advém a seguinte questão: pode existir mais de um comando de área numa mesma operação? Neste sentido, o entendimento é que sim, pois a MD30-M-01 Vol.1, quando descreve as atribuições do Ministro da Defesa (Min Def), cita, entre outras responsabilidades, “designar e ativar **os Comandos Operacionais**, quando determinado pelo CS [Comandante Supremo], em face de uma situação de crise [...]” (BRASIL, 2020d, p. 25, grifo nosso). Em complemento ao tema, a MD30-M-01 Vol. 1 descreve que “A cada Comando Operacional ativado será atribuída uma área de responsabilidade, correspondente ao espaço geográfico no qual o Comandante terá autoridade para a condução das operações militares, inerentes à missão que lhe foi atribuída.” (BRASIL, 2020d, p. 41).

Diante dos dados apresentados, a análise do estudo é de que, à luz da doutrina vigente, existe coerência legal no fato de vários C Op terem sido ativados simultaneamente na Operação COVID-19, refutando em parte a hipótese deste trabalho que entendia que a ativação de diversos C Op simultâneos teria sido contraditória ao preconizado na doutrina. Contudo salienta-se que tal previsibilidade não quer dizer que a operação atendeu a todos os requisitos

doutrinários que foram objeto do estudo, bem como não significa que essa estrutura proporcionou maximização da unidade de comando no emprego dos meios.

Quanto ao fato de os C Op serem ativados com suas áreas de operações coincidentes às áreas dos comandos militares de área ou distritos navais, também não foi observado na doutrina nada que se contraponha a esse tipo de organização.

Por outro lado, visando responder o OE1 na sua plenitude e entender se a não ativação das FAC para o emprego dos meios aeroespaciais nos C Op foi coerente com a doutrina, foram analisadas documentações produzidas no âmbito da FAB, como a Diretriz de Planejamento (DIPLAN) 02/EMAER/2020, publicada em 20 de março de 2020, e o Plano de Operações Aeroespaciais (POpAe), de 21 de março de 2020. A análise desses documentos mostrou que em nenhum momento foi mencionada a adjudicação de meios aeroespaciais aos C Op para o emprego em prol do combate à pandemia. Sendo assim, embora os C Op tenham empregado aeronaves no combate à pandemia dentro das suas áreas de operações, nenhum deles teve uma FAC ativada, e os meios aeroespaciais da FAB ficaram sob o controle operacional do COMAE.

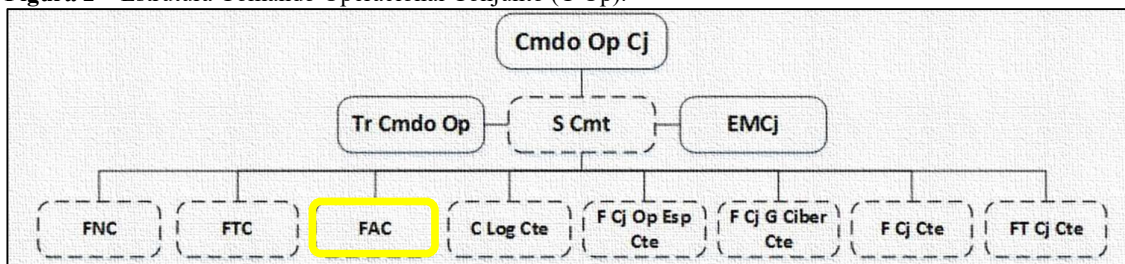
Via de regra, segundo a doutrina de emprego conjunto, os C Op são geralmente conjuntos e, por definição:

As Operações Conjuntas (Op Cj) caracterizam-se pelo emprego coordenado de elementos de mais de uma força singular, com propósitos interdependentes ou complementares, voltados a um objetivo ou propósito comum, mediante a constituição de um Comando Operacional Conjunto. (BRASIL, 2020d, p. 41).

Neste sentido, à luz das legislações vigentes, entende-se que, para que os C Op possam empregar os meios aeroespaciais nas suas áreas de operações, necessariamente precisariam de uma FAC com meios adjudicados, atendendo assim a definição de força componente que é “[...] Força constituída de meios das FS, adjudicados a um Comando Operacional. Pode ser organizada de forma singular ou conjunta.” (BRASIL, 2020d, p. 45).

Em complemento, a Doutrina de Operações Conjuntas prevê apenas dois tipos de emprego de meios pelos C Op, que precisam estar necessariamente “sob comando operacional” ou sob “controle operacional”, conforme descrito a seguir: “Os meios empregados pelo Comandante Operacional estarão, normalmente, sob Comando Operacional (meios efetivamente adjudicados) ou, ainda, sob Controle Operacional (meios para serem empregados em missões/tarefas específicas).” (BRASIL, 2020d, p. 44).

Na Figura 2, pode-se observar a estrutura padrão de um C Op, em que se observa a previsibilidade de uma FAC, destacada em amarelo, para emprego dos meios aeroespaciais do comando operacional conjunto.

Figura 2 – Estrutura Comando Operacional Conjunto (C Op).

Fonte: BRASIL (2020d, p. 46)

Concluindo a análise de dados proposta para atingir o OE1, ainda sem considerar o mérito da unidade de comando na condução da operação, o estudo revelou que o fato de a operação ter sido estruturada com dez C Op não foi incompatível com a doutrina vigente e refutou parte da hipótese deste estudo. Entretanto não foi encontrado nada na doutrina que fosse compatível com o emprego dos meios aeroespaciais na A Op de um C Op sem que uma FAC esteja ativada e sem que esses meios estejam sob o comando ou o controle operacional do Comandante Operacional Conjunto (Cmt Op Cj), o que confirma em parte a hipótese que o estudo se propôs a analisar.

Para a análise do OE2, no qual se propõe fazer um estudo de como o MD se estruturou internamente para a operação, faz-se necessário entender primeiramente que a disponibilidade dos meios aéreos de transporte aéreo logístico e as horas disponíveis para o emprego dessas aeronaves da FAB já são por si só restritas. Em 2020, foram aproximadamente 22.500 horas possíveis de serem voadas com o emprego de aeronaves de transporte. Compreendendo que esses valores são calculados com base nos recursos econômicos aprovados no orçamento do ano anterior, além das capacidades logísticas das aeronaves que precisam passar por processos de manutenção ao longo do ano, percebe-se que um consumo médio de 60 horas/dia para o emprego de todas as aeronaves de transporte da FAB, por si só, sem considerar uma operação de grande vulto como foi o caso da COVID-19, já é um desafio para o COMAE cumprir as demandas rotineiras de transporte aéreo logístico das FA brasileiras.

Diante do exposto no parágrafo anterior e considerando a quantidade total de aeronaves de transporte que a FAB dispunha, fica claro que se tornou inviável para o MD, do ponto de vista logístico, ativar todas as FAC dos C Op ativados e cumprir o preconizado nas legislações que tratam de emprego conjunto das FA brasileiras, em que o Cmt Op Cj exerce o controle operacional sobre os meios aéreos adjudicados a ele. Mesmo que a situação logística e financeira permitisse adjudicar meios aeroespaciais aos C Op, é possível que a criação de diversas FAC iria impactar negativamente a sinergia dos meios empregados, resultando num

mal aproveitamento das demandas. Essa possibilidade não foi aprofundada neste estudo por não ser considerada uma hipótese factível para o contexto das FA brasileiras.

Com a existência de dez C Op sem a capacidade de empregar seus próprios meios aeroespaciais na operação, o MD passou a exercer um papel fundamental para que a unidade comando fosse plena na operação, pois cabia ao COC centralizar as demandas dos meios aeroespaciais dos C Op e repassar ao COMAE. Com a intenção de observar os procedimentos adotados pelo MD, foi realizado um estudo de como este ministério organizou-se para o enfrentamento da crise. Para isso, o Regimento Interno (REGINT) do MD e o seu organograma foram analisados. Neste sentido, observou-se por meio do REGINT, publicado em 25 de fevereiro de 2019, que a instituição possui uma formatação robusta e teoricamente compatível com as necessidades das operações conjuntas deflagradas até então no país, porém, no caso da COVID-19, que foi a operação que envolveu a maior área de atuação e o maior número de meios e de pessoal, a ativação de tantos C Op pode ter sobrecarregado o nível estratégico, representado pelo MD. Dessa forma, faz-se uma ressalva com relação ao observado nas documentações do MD com relação ao funcionamento do COC.

Sobre o COC, observou-se que a legislação é bastante genérica no que se refere ao funcionamento do Centro de Comando e Controle do MD (CC²MD). Segundo a Doutrina para o Sistema Militar de Comando e Controle, o CC²MD possui a seguinte composição:

- a) Sala de Reuniões;
- b) Centro de Operações Conjuntas (COC);
- c) Centro de Inteligência Operacional (CIOP);
- d) Centro de Tecnologia da Informação (CTI);
- e) Centro de Monitoramento da Rede Operacional de Defesa (CMORD); e
- f) Centro de Coordenação Logística e Mobilização (CCLM). (BRASIL, 2015a, p. 32)

Ao contrário do CCLM, o COC não possui no REGINT um detalhamento de suas atribuições, tampouco uma legislação específica descrevendo seu funcionamento. Desta forma, o COC foi concebido para a Operação COVID-19 de acordo com as práticas já consagradas na Chefia de Operações Conjuntas (CHOC), que por vezes podem ser ineficientes em operações as quais extrapolem o escopo usual das operações conjuntas normalmente ativadas, impactando diretamente a capacidade do EMCFA de controlar de forma eficiente as atividades dos C Op ativados.

Mesmo com uma estruturação regimental relativamente adequada, durante a Operação COVID-19, foi observada uma inconsistência entre o previsto no REGINT do MD e o que

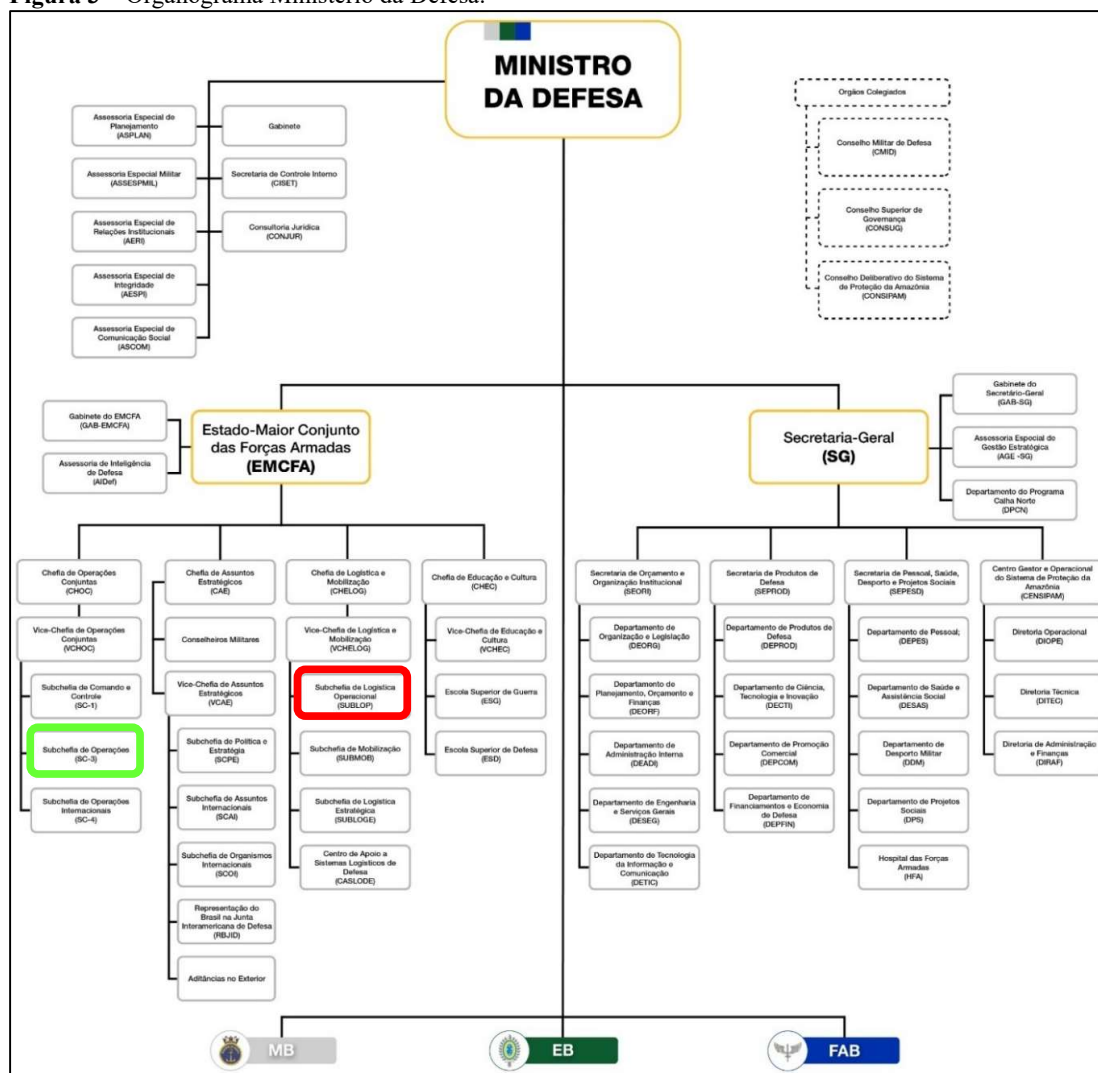
realmente foi aplicado, o que pode ter impactado diretamente o tema do presente estudo. Sobre esse assunto, observou-se que, de acordo com o Artigo 94, em que estão descritas as incumbências dos Subchefes da Chefia de Operações Conjuntas, no item III, que destaca como uma das atribuições do Subchefe de Operações a seguinte responsabilidade: “a) consolidar os pedidos de missões de apoio aéreo de interesse da administração central do Ministério da Defesa e acompanhar a sua execução;” (BRASIL, 2019b, p. 57). Ou seja, em tese, todos os pedidos de apoio aéreo enviadas pelos C Op tinham que ser analisados, aprovados e monitorados pelo MD através do COC.

Na prática, conforme apresentado na coluna 2 do Apêndice A, que apresenta um extrato dos documentos recebidos pelo COMAE com as solicitações de apoio dos C Op por intermédio do MD, observou-se que durante o ano de 2020 os documentos relacionados aos pedidos de missões aéreas foram direcionados ao COMAE diretamente pelo CCLM, que ao invés de guarnecer o COC e tramitar os documentos através da Subchefia de Operações, seguiam diretamente ao COMAE pelo Subchefe do CCLM sem passar de forma centralizada pelo Subchefe de Operações. A descentralização das ordens dos pedidos de apoio aéreo pode ser observada analisando o organograma do MD na Figura 3, em que é possível observar que o CCLM, que está subordinado a Subchefia de Logística Operacional (destacado em vermelho na figura), não é subordinado à SC-3 (destacado em verde na figura). O CCLM é o centro responsável pela coordenação logística na operação, mas a aprovação e o envio dos pedidos dos C Op ao COMAE não estão descritas como tarefas desse centro, conforme o artigo 52 do REGINT, itens IV e VII, que versam sobre as competências da Chefia de Logística e Mobilização:

“IV - orientar, coordenar e controlar as iniciativas das Subchefias nos assuntos ligados à mobilização e à logística nas operações conjuntas e combinadas;” (BRASIL, 2019b, p. 42).

“VII - orientar os planejamentos de mobilização e de logística para emprego nas operações conjuntas e combinadas;” (BRASIL, 2019b, p. 42).

Figura 3 – Organograma Ministério da Defesa.



Fonte: Gov.br (2023)

Esse fluxo de mensagens entre o CCLM e o COMAE, conforme apresentado no Apêndice A, pôde ser observado em todos os pedidos realizados no ano de 2020. A partir de janeiro de 2021, durante a fase da operação em que os esforços foram direcionados para o apoio ao colapso no sistema de saúde na cidade de Manaus, observou-se uma mudança na *modus operandi* relacionado ao trâmite dos pedidos de apoio aéreo da operação. A partir desse momento, os pedidos passaram a ser enviados ao COMAE pelo Subchefe de Operações. Esses pedidos eram recebidos no COC, processados pelo CCLM e encaminhados ao Subchefe de Operações através do Gerente do COC, oficial superior do último posto das três FA que cumpre escala de serviço no centro. Essa dinâmica adotada, ainda que tardia, permitiu uma racionalização dos meios e um melhor controle das operações por parte do COC e,

consequentemente da CHOC, atendendo adequadamente o Princípio da Unidade de Comando das operações aeroespaciais no que diz respeito ao rito processual do MD.

Desta forma, o estudo do OE2 mostra que o MD possui uma estrutura regimental adequada para a condução das operações conjuntas que não envolvam tantos C Op como a Operação COVID-19. Entretanto, conforme apresentado, foram encontrados problemas com o fluxo de documentos que foi inicialmente descentralizado, além de não ter sido encontrado uma legislação específica de como o COC deve se estruturar para conduzir as operações.

O OE3 teve como meta estudar a participação do COMAE como detentor dos meios aeroespaciais com a finalidade de verificar se a maneira como o COMAE atuou na crise sanitária pode ter impactado negativamente a perda da unidade de comando da operação.

Conforme já citado anteriormente, sem a ativação das FAC dos C Op, na prática, o próprio COMAE tornou-se a FAC (não ativada) de todos os C Op ativados, atuando sob o controle centralizado do COC, mas sem que os meios aeroespaciais ficassem adjudicados ao C Op e sim cumprindo as missões demandadas pelos Cmt Op Cj ainda que sob o controle do COMAE.

Nesse ponto, ao contrário do que foi feito nos CMA/DN, que ativaram efetivamente as estruturas físicas e de pessoal dedicadas para operarem os comandos operacionais conjuntos, o COMAE não ativou uma FAC para a Operação COVID-19, pois não existe previsão doutrinária de se ativar uma FAC sem estar subordinada a um Cmt Op Cj. Com isso, o COMAE atuou como detentor dos meios aeroespaciais da operação se valendo apenas do seu efetivo nominal de comando conjunto permanentemente ativado, sem que nenhum aporte de pessoal ou estrutural fosse acrescentado para a condução das operações. Com isso, é possível que os processos previstos no Manual de Planejamento e Condução de Operações Aeroespaciais (MPCOA) não tenham sido cumpridos integralmente, pois as demandas da operação concorreram diretamente com as demandas normais de emprego das FA, como o transporte aéreo logístico em geral, o policiamento do espaço aéreo, a inteligência, o reconhecimento aeroespacial, a patrulha marítima, a busca e salvamento, entre outras.

Os dados analisados para que o OE3 fosse clarificado foram os registros das missões conduzidas pelo COMAE para dimensionar relativamente o quanto as missões da Operação COVID-19 impactaram a rotina de emprego desse comando e, dessa maneira, entender se a impossibilidade de não ativar uma FAC pode ter impactado o Princípio da Unidade de Comando no emprego do poder aéreo.

Destaca-se que o processo de condução das operações aeroespaciais está previsto no 2º volume do MPCOA e consiste em quatro etapas, as quais são as seguintes: exame de situação

continuado, elaboração de ordens, supervisão das operações planejadas e consolidação de dados (BRASIL, 2019a). Dadas essas considerações, entende-se que o processo depende de diversos fatores que envolvem não apenas a otimização do emprego dos meios disponíveis, mas também um planejamento minucioso e um acompanhamento próximo durante e depois da ação, quando a análise de todos dos relatórios das missões (MISREL) e as demais tarefas pertinentes à fase de “consolidação de dados”, como a contabilização dos custos, das horas de voo, o envio diário dos relatórios ao COC, entre outras diversas incumbências inerentes dos comandos operacionais conjuntos são feitas.

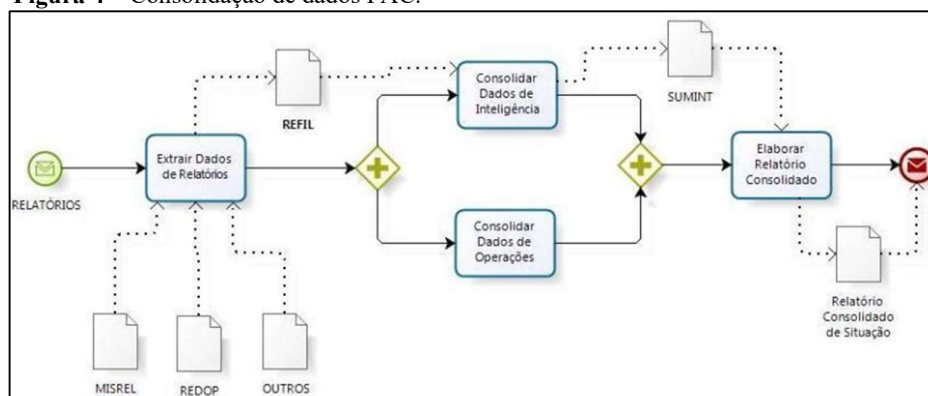
Outra condição de funcionamento de um Estado-Maior Conjunto (EMCj) encontrada nas legislações doutrinárias é a de que “A condução da campanha/operação ocorre ininterruptamente durante as 24 horas do dia. Os recursos humanos de um C Op devem trabalhar em turnos, organizados de maneira a otimizar o fluxo de informações e o processo de tomada de decisões, a critério do comandante” (BRASIL 2020d, p. 52). Neste sentido, o COMAE, como manteve o seu *status quo* de comando conjunto permanentemente ativado, não atingiu plenamente essas condições, pois apenas a Divisão de Operações Correntes (DIVOC), responsável pelo acompanhamento em tempo real das operações aeroespaciais e pelos acionamentos intempestivos dos meios possui capacidade para atender esses termos. Os demais setores do Centro Conjunto de Operações Aéreas (CCOA), como a Divisão de Planos e Diretrizes (DIVPLAN) e a Divisão de Programação (DIVPROG), que também estão envolvidos no ciclo de planejamento e condução das operações aeroespaciais, não são concebidas para operarem nesses critérios durante a rotina normal de trabalho.

Um entre diversos exemplos que podem ser extraídos das desvantagens da não ativação de uma FAC é o caso da função da análise operacional das missões. Dentro da DIVPLAN existe a Célula de Análise Operacional (CANOP), que é responsável, entre outras tarefas, por computar todos os dados das missões e produzir relatórios de horas voadas, custos financeiros, diagonal dos projetos de aeronaves, entre outros. Sendo assim, considerando-se as horas voadas na operação e o alto volume de documentos recebidos, foram 535 documentos somente de solicitações de apoio aéreo, conforme mostrado no Apêndice A. Esses dados deixam claro que o volume de informações tramitadas na operação sobrecarregou a estrutura do COMAE. Caso tivesse existido uma FAC, todas essas demandas poderiam ter sido gerenciadas de maneira mais específica, permitindo uma pronta resposta mais adequada e sem prejuízo ao ciclo OODA (observar, orientar, decidir e agir), fundamental para o sucesso das operações.

Na Figura 4, com o objetivo de se ilustrar a importância de se ativar uma estrutura capaz de acompanhar o ritmo de batalha do C Op de 24 horas 7 dias por semana, pode ser observado

o processo da “consolidação de dados” das missões. Esse ciclo deve estar sendo constantemente alimentado pela DIVPLAN com o objetivo de produzir dados estatísticos da operação e assessorar o Comandante da Força Aérea Componente (CFAC) no processo decisório. No caso da Operação COVID-19, como não houve a ativação de uma FAC, esse processo passou a ser realizado junto com a consolidação de dados das demais missões realizadas pelo COMAE, perdendo a oportunidade de ser avaliado tempestivamente por pessoal com dedicação exclusiva à tarefa, incluindo um CFAC.

Figura 4 – Consolidação de dados FAC.



Fonte: BRASIL (2019a, p. 44)

Analisando-se os dados das missões executadas no contexto da Operação COVID-19, foi observado que em 2020 o COMAE teve sob o seu comando operacional 306 missões com emprego de aeronaves diretamente empregadas no combate à doença, perfazendo um total de 2.501 horas de voo das 22.555 horas voadas em 2020. Esses números, visto o caráter de apoio logístico humanitário dos voos, consideraram apenas as aeronaves de transporte. Essas missões representaram um total de 11% dos voos sob o controle do COMAE, que, pelo menos no que diz respeito às horas de voo consumidas, puderam ser absorvidas pelo esforço aéreo planejado para 2020 sem maiores consequências aos projetos utilizados.

Já em 2021, os números foram um pouco diferentes, vista a degradação das condições sanitárias no país decorrente do surgimento da variante gama (P.1), muito mais agressiva, conforme descrito no estudo de Michelin (2021, p. 113): “[...] simultaneamente ao surgimento da linhagem P.1 no estado do Amazonas houve aumento na mortalidade de indivíduos com COVID-19 na faixa etária dos 20 aos 50 anos, em ambos os sexos.” Com essa escalada da crise, houve um aumento da demanda pelos meios aeroespaciais de transporte aéreo logístico. Sendo assim, foram realizadas 497 missões na operação em 2021. Dessas missões, 97,4% foram realizadas no primeiro semestre e totalizaram 3.560 horas de voo das 23.000 horas planejadas para emprego das aeronaves de transporte da FAB, representando um consumo de 15,5% de todo o esforço sob controle do COMAE.

Analisando de forma fria os números apresentados, é possível que os dados não tenham tanto impacto para a audiência externa ao COMAE. Entretanto é importante destacar que já existe uma rotina diuturna para cumprir adequadamente as demandas normais das FA por meios aeroespaciais com as horas disponibilizadas anualmente pelo Estado-Maior da Aeronáutica (EMAER). Essas horas, sem considerar as operações deflagradas intempestivamente, já ficam normalmente aquém das demandas e são calculadas anualmente com base nas capacidades logísticas de cada modelo de aeronave, das previsões de recursos disponíveis para o ano, entre outros fatores. Para que as horas sejam utilizadas na plenitude, as divisões do CCOA buscam diariamente consolidar as necessidades da melhor forma possível, trabalho que exige a análise de diversas variáveis como a disponibilidade de aeronaves, a quantidade de cargas, o número de passageiros, as localidades a serem atendidas, os melhores meios a serem empregados, entre outros. Isso tudo sem se esquecer de acompanhar minuciosamente o consumo das horas de cada projeto de aeronave.

Neste sentido, observou-se que no final de 2021, mesmo após diversos reajustes (aportes) na quantidade de horas de voo das aeronaves de transporte da FAB em detrimento das horas de voo de outras aeronaves e a chegada de recursos provenientes de destaques financeiros, as aeronaves C-105, C-130, KC-390, C-99, C-97, C-95 e C-98, terminaram o ano com o esforço aéreo negativo. A soma desse saldo negativo totalizou 2.532 horas de voo.

Esses dados foram levantados com a finalidade de atingir o OE3 e indicam fortemente que a ativação de uma FAC fosse mais adequada para a situação, propiciando que o Princípio da Unidade de Comando nas operações aeroespaciais fosse melhor aplicado. Conseqüentemente, o planejamento, a execução e o controle das operações poderiam ter sido otimizados, reduzindo custos, mitigando as horas de voo negativas e proporcionando uma pronta resposta mais adequada à situação.

Em complemento, destaca-se também que a Operação COVID-19 teve um aspecto político relevante e um forte apelo popular. Com isso, as informações relacionadas às áreas jurídicas e de comunicação social, por exemplo, poderiam ter sido tratadas de forma mais centralizada se existisse uma FAC ativada, pois há a previsão da existência de assessorias especiais que podem ser ativadas de acordo com a necessidade do CFAC, conforme observado no MPCOA vol II: “As Assessorias Especiais são constituídas por especialistas da **área jurídica**, suporte espacial, política, segurança de voo, **comunicação social** e outros julgados necessários pelo Comandante da FAC.[...]” (BRASIL, 2019a, p. 11, grifo nosso).

Por fim, para que o OE4 fosse atingido, foi realizada uma pesquisa na literatura quanto ao grau de importância dispensado pelas legislações brasileiras e da OTAN ao Princípio da

Unidade Comando. Conforme apresentado no referencial teórico, os estudos mostram de forma unânime que o Princípio da Unidade de Comando está entre as primeiras prioridades a serem atendidas durante o processo de planejamento e execução de uma operação. Seguindo o proposto no OE4, que foi o de avaliar se esse princípio foi atendido plenamente pelo MD na operação sob a ótica do COMAE, foram analisados os documentos confeccionados pelos C Op os quais continham os Pedidos de Missões Pré-planejadas e imediatas (PMPPI). Neste sentido, observou-se que tanto o CCLM quanto o COC encaminharam os pedidos ao COMAE sem que houvesse uma análise qualitativa das demandas, as quais conseqüentemente tinham de ser tratadas já no COMAE, causando desgaste a este comando devido à não priorização dos pedidos. Essa informação pode ser observada no Apêndice A, coluna 3, a qual mostra que, dos 535 documentos analisados, 416 foram encaminhados com o grau de prioridade “urgente” e “urgêntíssimo”, totalizando 78% dos pedidos. Esses dados indicam que a estrutura do MD não foi concebida para conduzir uma operação com tantos C Op. A consequência disso foi que o nível estratégico ficou sobrecarregado com as tarefas que deveriam ter sido processadas no nível operacional, o que impactou negativamente a unidade de comando das operações aeroespaciais.

5 CONCLUSÃO

Logo nos primeiros dias de 2020, o mundo teve o conhecimento de que uma doença causada por uma nova cepa do coronavírus estava se alastrando na cidade de Wuhan, na República Popular da China. Esse vírus, denominado SARS-CoV-2, foi o causador da doença COVID-19 que acabou por se espalhar por grande parte do globo terrestre, sendo considerada uma Pandemia pela OMS em 11 de março de 2020.

Mesmo antes do primeiro caso ser notificado no Brasil, no dia 5 de fevereiro de 2020, a FAB em parceria com outros ministérios deu início à Operação Regresso à Pátria Amada Brasil, promovendo o regate de brasileiros e cidadãos de nações amigas que estavam sob quarentena na cidade de Wuhan.

Após a confirmação dos primeiros casos no país, no dia 20 de março de 2020, o MD ativou os C Op para que as FA brasileiras atuassem diretamente no enfrentamento da pandemia. Dava-se início à Operação COVID-19, que teve abrangência nacional e foi estruturada com dez C Op ativados, e tiveram suas A Op coincidentes com os respectivos CMA/DN de área, além do COMAE, que ficou responsável pelo emprego dos meios aeroespaciais da FAB.

O presente trabalho mostrou que a ativação de vários C Op simultâneos, embora tenha sido em concordância com a doutrina de operações conjuntas, o que refutou em parte a hipótese do estudo, trouxe problemas doutrinários e de unidade de comando para a operação.

O problema doutrinário foi decorrente da impossibilidade de se ativar uma FAC para os C Op devido à inviabilidade logística em adjudicar meios aos dez C Op. Além disso, a existência de tantos C Op impediu a ativação de uma FAC única que pudesse atender aos C Op, pois necessariamente uma FAC deve integrar um C Op.

O problema na unidade de comando da operação foi identificado no nível do MD pela dificuldade deste em centralizar todos os pedidos de apoio aéreo dos C Op. Essa possibilidade foi confirmada ao se constatar que não existe uma legislação específica para o funcionamento do COC, com uma estrutura definida e um fluxo dos pedidos de apoio aéreo rigorosamente mapeado, conforme mostrado no Apêndice A, coluna 2, em que parte das solicitações foram enviadas pelo Subchefe do CCLM e outras pelo Subchefe de Operações Conjuntas. Assim como observou-se não haver uma análise qualitativa das demandas, bem como uma priorização dos pedidos, conforme mostrado no Apêndice A, coluna 3, em que a grande maioria dos pedidos, 78%, foram enviados com a precedência “URGENTE” ou “URGENTÍSSIMO”.

Outro fator contribuinte identificado que pode ter prejudicado o Princípio da Unidade de Comando ocorreu no nível do COMAE, pois a ativação de vários C Op por questões doutrinárias impediu a ativação de uma FAC para a operação. Sendo assim, toda a estrutura que deveria existir para o apoio à operação ficou a cargo do COMAE, que gerenciou todas as demandas da operação simultaneamente com as demandas ordinárias de emprego. Com isso, a inexistência de uma FAC pode ter sido prejudicial ao emprego dos meios e um fator contribuinte para o déficit nas horas de voo dos principais projetos de aeronaves empregados na operação, conforme apresentado na análise de dados.

Diante disto, uma das conclusões deste estudo é a de que a doutrina de operações conjuntas das FA brasileiras deve ser atualizada no sentido de prever uma formatação mais específica para o caso de operações que não envolvam outro ator convencional o qual se contraponha ao estado brasileiro. Percebeu-se que, embora o enfrentamento de crises humanitárias esteja enquadrado como uma das missões subsidiárias das FA, como foi o caso da pandemia da COVID-19, e a doutrina vigente considere o emprego conjunto em casos de “não guerra”, a estrutura proposta é idêntica aos casos de guerra, carecendo de especificidade para essas situações.

Concluiu-se também que é provável que a unidade de comando fosse mais bem atendida no emprego dos meios aeroespaciais caso a Operação COVID-19 fosse concebida com um C

Op único e com uma A Op coincidente com o território nacional. Dessa forma, seria doutrinariamente possível ativar uma FAC dedicada à operação e subordinada ao Cmt Op Cj, que teria uma estrutura completa para gerenciar a crise em todo território nacional evitando assim sobrecarregar o nível estratégico das FA representado pelo MD. Neste caso, a FAC ficaria estabelecida fisicamente no COMAE, mas com pessoal e salas segregados da rotina normal deste comando.

REFERÊNCIAS

ALCOFORADO Washington Harryson. O emprego do Exército Brasileiro em apoio ao combate da pandemia do COVID-19. **Observatório Militar da Praia Vermelha**. Rio de Janeiro: ECEME. 2020. Disponível em: <http://ompv.eceme.eb.mil.br/conflitos-belicos-e-terrorismo/a-doutrina-o-preparo-e-o-emprego-de-forcas-armadas-no-enfrentamento-a-pandemia-covid-19/353-o-emprego-do-exercito-brasileiro-em-apoio-ao-combate-da-pandemia-do-covid-19>. Acesso em: 24 maio 2023

BRASIL. **Manual de Planejamento e Condução de Operações Aeroespaciais (Vol. 2)**. Brasília, 2019a. 108 p.

BRASIL. **Estratégia Nacional de Defesa**, Brasília:2020a. 26 p. Disponível em: https://www.gov.br/defesa/pt-br/arquivos/estado_e_defesa/pnd_end_congresso_.pdf. Acesso em: 29 abr. 2023.

BRASIL. Exército Brasileiro. Ministério da Defesa. **Doutrina Militar Terrestre**. Brasília, 2014. 89 p. Disponível em: http://www.esao.eb.mil.br/images/Arquivos/CMB/publicacoes/manual_de_campanha_doutrina_militar_terrestre.pdf. Acesso em: 29 abr. 2023.

BRASIL. Força Aérea Brasileira. Ministério da Defesa. **Doutrina Básica da Força Aérea Brasileira (Vol.1)**. Brasília, 2020b. 47 p. Disponível em: https://www2.fab.mil.br/unifa/ppgca/images/conteudo/D-QBRN/DCA_1-1_DOUTRINA_BSICA_DA_FORA_AREA_BRASILEIRA_-_VOLUME_1_2020.pdf. Acesso em: 29 abr. 2023.

BRASIL. Ministério da Defesa. **Doutrina de Operações Conjuntas (Vol.1)**. 2. ed. Brasília, 2020d. 240 p. Disponível em: <https://www.gov.br/defesa/pt-br/arquivos/legislacao/emcfa/publicacoes/doutrina/md30-m-01-vol-1-2a-edicao-2020-dou-178-de-15-set.pdf>. Acesso em: 29 abr. 2023.

BRASIL. Ministério da Defesa. **Doutrina de Operações Conjuntas (Vol.2)**. 2. ed. Brasília, 2020e. 400 p. Disponível em: <https://www.gov.br/defesa/pt-br/arquivos/legislacao/emcfa/publicacoes/doutrina/md30-m-01-vol-2-2a-edicao-2020-dou-178-de-15-set.pdf>. Acesso em: 29 abr. 2023.

BRASIL. Ministério da Defesa. **Doutrina para o Sistema Militar de Comando e Controle**. 3. ed. Brasília, 2015a. 46 p. Disponível em: https://www.gov.br/defesa/pt-br/arquivos/doutrina_militar/lista_de_publicacoes/md31a_ma_03a_douta_sismca_3a_eda_2015.pdf. Acesso em: 29 abr. 2023.

BRASIL. Ministério da Defesa. **Glossário das Forças Armadas**. Brasília, 2015b. 288 p. Disponível em: <https://www.gov.br/defesa/pt-br/arquivos/legislacao/emcfa/publicacoes/doutrina/md35-G-01-glossario-das-forcas-armadas-5-ed-2015-com-alteracoes.pdf/view>. Acesso em: 14 jun. 2023.

BRASIL. Ministério da Defesa. Portaria Normativa nº 12, De 14 de Fevereiro de 2019. Aprova os Regimentos Internos e o Quadro Demonstrativo de Cargos em Comissão e das Funções de Confiança de unidades integrantes da Estrutura Regimental do Ministério da Defesa. **Diário Oficial da União**, Brasília, 2019b. 152 p. Disponível em:

https://mdlegis.defesa.gov.br/norma_html/?NUM=12&ANO=2019&SER=A. Acesso em: 16 jun. 2023.

GRÖHS, Maurício; BIAVASCHI, Eduardo Luiz; RODRIGUES, Karina Furtado. Forças Armadas e Capacidade Relacional na Operação COVID-19. **Military Review**. Fort Leavenworth, p. 1-7. 2020. Disponível em: <https://www.armyupress.army.mil/Journals/Edicao-Brasileira/Artigos-Exclusivamente-Online/Artigos-Exclusivamente-Online-de-2020/Forcas-Armadas-e-Capacidade-Relacional-na-Operacao-COVID-19/>. Acesso em: 15 fev. 2023.

HURA, Myron et al. **Interoperability**: A continuing challenge in coalition air operations. Santa Monica: Rand Project Air Force, 2000. Disponível em: https://www.rand.org/pubs/monograph_reports/MR1235.html. Acesso em: 27 fev. 2023.

MICHELON, Cleonice Maria. Principais variantes do SARS-CoV-2 notificadas no Brasil. **Revista Brasileira de Análises Clínicas**, [S.L.], v. 53, n. 2, p. 109-116, 2021. Trimestral. Disponível em: <https://www.rbac.org.br/wp-content/uploads/2021/10/RBAC-vol-53-2-2021-completa-1.pdf>. Acesso em: 18 maio 2023.

NATO. **Allied Joint Doctrine (AJP-01)**. F ed. Bruxelas: NATO Standardization Office, 2022. 148 p. Disponível em: https://assets.publishing.service.gov.uk/government/uploads/system/uploads/attachment_data/file/1148298/AJP_01_EdF_with_UK_elements.pdf.pdf. Acesso em: 29 abr. 2023.

NATO. **Interoperability for joint operations**. Bruxelas: NATO Standardization Office, 2006. 9 p. Disponível em: https://www.nato.int/nato_static_fl2014/assets/pdf/pdf_publications/20120116_interoperability-en.pdf. Acesso em: 29 abr. 2023.

NEGRÃO, Thadeu Luiz Crespo Alves. O Ensino de Operações Conjuntas nas Escolas de Altos Estudo das Forças Armadas. **Coleção Meira Mattos: revista das ciências militares**, v. 7, n. 28, p. 47-54, Rio de Janeiro 2013. Disponível em: <http://ebrevistas.eb.mil.br/RMM/article/view/239/262>. Acesso em: 29 abr. 2023.

ORGANIZAÇÃO PAN-AMERICANA DA SAÚDE (OPAS). Histórico da pandemia de COVID-19. **OPAS**, Brasília, 2020. Disponível em: <https://www.paho.org/pt/covid19/historico-da-pandemia-covid-19>. Acesso em: 29 abr. 2023.

PRODÓSCIMO, César Bonfim Menine Camelo. **Defesa Aeroespacial**: as coordenações do Estado-Maior Conjunto com as Forças Componentes nas Operações Conjuntas. Curso de Comando e Estado-Maior do Exército. Escola Marechal Castello Branco, Rio de Janeiro, 2019. Disponível em: <https://bdex.eb.mil.br/jspui/bitstream/123456789/6099/1/MO%20-%206169%20MENINE.pdf>. Acesso em: 29 abr. 2023.

ROSA, Carlos Eduardo Valle. **Poder Aéreo**: guia de estudos. Rio de Janeiro: Luzes, 2014. 470 p.

APÊNDICE A – DOCUMENTOS ENVIADOS AO COMAE COM AS SOLICITAÇÕES DE APOIO AÉREO NA OPERAÇÃO COVID-19

DATA	AUTORIDADE QUE ENVIA DOCUMENTO	PRECEDÊNCIA	Nº DOCUMENTO	ASSUNTO	C Op
23/03/2020	SCh de Operações	URGENTÍSSIMO	012/SC-3/CHOC/EMCFA-MD	Resgate de Nacionais no Peru	-
23/03/2020	SCh de Operações	URGENTÍSSIMO	013/SC-3/CHOC/EMCFA-MD	Resgate de Nacionais no Peru	-
27/03/2020	SCh do CCLM	PREFERENCIAL	104 CCLM/2020	Solicitação de Apoio Aéreo	C Op Norte
28/03/2020	SCh do CCLM	URGENTE	111/CCLM/2020	Solicitação de Apoio Aéreo	C Op Norte
29/03/2020	SCh do CCLM	URGENTE	112/CCLM/2020	Solicitação de Apoio Aéreo	-
31/03/2020	SCh do CCLM	URGENTE	114/CCLM/2020	Solicitação de Apoio Aéreo	-
31/03/2020	SCh do CCLM	URGENTE	115/CCLM/2020	Solicitação de Apoio Aéreo	C Op Norte
31/03/2020	SCh do CCLM	URGENTE	116/CCLM/2020	Solicitação de Apoio Aéreo	-
06/04/2020	SCh do CCLM	ROTINA	137/CCLM/2020	Solicitação de Apoio Aéreo	C Op Norte
06/04/2020	SCh do CCLM	PREFERENCIAL	139/CCLM/2020	Solicitação de Apoio Aéreo	-
08/04/2020	SCh do CCLM	URGENTE	161//CCLM/2020	Solicitação de Apoio Aéreo	-
08/04/2020	SCh do CCLM	URGENTE	162//CCLM/2020	Solicitação de Apoio Aéreo	-
13/04/2020	SCh do CCLM	ROTINA	174//CCLM/2020	Solicitação de Apoio Aéreo	C Op Sul
13/04/2020	SCh do CCLM	NORMAL	185/CCLM/2020	Solicitação de Apoio Aéreo	-
15/04/2020	SCh do CCLM	NORMAL	179/CCLM/2020	Solicitação de Apoio Aéreo	-
15/04/2020	SCh do CCLM	URGENTE	193/CCLM/2020	Solicitação de Apoio Aéreo	C Op Sul
15/04/2020	CEM C Op Amaz	NORMAL	217-CCOp/CMA	Solicitação de Apoio Aéreo	C Op Amazônico
15/04/2020	CEM C Op Bahia	PREFERENCIAL	32/CCBA/2020	Solicitação de Apoio Aéreo	C Op Bahia
16/04/2020	SCh do CCLM	NORMAL	203/CCLM/2020	Solicitação de Apoio Aéreo	-
16/04/2020	SCh do CCLM	URGENTE	209/CCLM/2020	Solicitação de Apoio Aéreo	C Op Oeste
16/04/2020	SCh do CCLM	ROTINA	210/CCLM/2020	Solicitação de Apoio Aéreo	C Op Norte
16/04/2020	SCh do CCLM	NORMAL	211/CCLM/2020	Solicitação de Apoio Aéreo	C Op Amazônico
16/04/2020	SCh do CCLM	NORMAL	212/CCLM/2020	Aproveitamento de Missão	-
17/04/2020	SCh do CCLM	URGENTÍSSIMO	213/CCLM/2020	Solicitação de Apoio Aéreo	C Op Norte
17/04/2020	SCh do CCLM	URGENTÍSSIMO	214/CCLM/2020	Apoio transporte aéreo para a FT Log Hum	-
17/04/2020	SCh do CCLM	URGENTE	216/CCLM/2020	Solicitação de Apoio Aéreo	C Op Nordeste
17/04/2020	SCh do CCLM	URGENTÍSSIMO	220/CCLM/2020	Transporte aéreo para o LAQFA	C Op Amazônico
17/04/2020	SCh do CCLM	URGENTÍSSIMO	221/CCLM/2020	Transporte aéreo para o LAQFA	C Op Planalto
18/04/2020	SCh do CCLM	NORMAL	223/CCLM/2020	Evacuação Aeromédica	C Op Amazônico
20/04/2020	SCh do CCLM	URGENTÍSSIMO	228/CCLM/2020	Solicitação de Apoio Aéreo	C Op Bahia
22/04/2020	SCh do CCLM	NORMAL	231/CCLM/2020	Transporte de medicamento	C Op Amazônico
22/04/2020	SCh do CCLM	URGENTE	237/CCLM/2020	Solicitação de Apoio Aéreo	C Op Sul
22/04/2020	SCh do CCLM	URGENTÍSSIMO	238/CCLM/2020	Solicitação de Apoio Aéreo	C Op Sudeste
22/04/2020	SCh do CCLM	ROTINA	239/CCLM/2020	Solicitação de Apoio Aéreo	C Op Norte
23/04/2020	SCh do CCLM	NORMAL	242/CCLM/2020	Solicitação de Apoio Aéreo	C Op Sudeste
23/04/2020	SCh do CCLM	URGENTÍSSIMO	244/CCLM/2020	Solicitação de Apoio Aéreo	C Op Amazônico
23/04/2020	SCh do CCLM	NORMAL	245/CCLM/2020	Transporte de carga em aproveitamento - Op Acolhida	-
23/04/2020	SCh do CCLM	URGENTE	246/CCLM/2020	Solicitação de Apoio Aéreo	C Op Amazônico
24/04/2020	SCh do CCLM	URGENTE	247/CCLM/2020	Solicitação de Apoio Aéreo	C Op Planalto
24/04/2020	SCh do CCLM	URGENTÍSSIMO	249/CCLM/2020	Solicitação de Apoio Aéreo	C Op Amazônico
24/04/2020	SCh do CCLM	URGENTE	250/CCLM/2020	Solicitação de Apoio Aéreo	C Op Sudeste
24/04/2020	SCh do CCLM	NORMAL	255/CCLM/2020	Solicitação de Apoio Aéreo	C Op Norte
25/04/2020	SCh do CCLM	NORMAL	257/CCLM/2020	Solicitação de Apoio Aéreo	C Op Amazônico
27/04/2020	CEM C Op Amazônia	NORMAL	263/CCjAmz	Solicitação de Apoio Aéreo	C Op Amazônico
28/04/2020	SCh do CCLM	PREFERENCIAL	260/CCLM/2020	Solicitação de Apoio Aéreo	-
28/04/2020	SCh do CCLM	URGENTÍSSIMO	261/CCLM/2020	Transporte de respiradores	C Op Sudeste
28/04/2020	SCh do CCLM	URGENTÍSSIMO	263/CCLM/2020	Transporte de cilindros de O2	C Op Amazônico
28/04/2020	SCh do CCLM	NORMAL	265/CCLM/2020	Transporte de cestas básicas	C Op Amazônico
28/04/2020	SCh do CCLM	URGENTÍSSIMO	267/CCLM/2020	Solicitação de Apoio Aéreo	-
28/04/2020	SCh do CCLM	ROTINA	268/CCLM/2020	Solicitação de Apoio Aéreo	C Op Amazônico
28/04/2020	SCh do CCLM	ROTINA	270/CCLM/2020	Solicitação de Apoio Aéreo	C Op Norte
29/04/2020	SCh do CCLM	URGENTÍSSIMO	271/CCLM/2020	Solicitação de Apoio Aéreo	C Op Amazônico
29/04/2020	SCh do CCLM	NORMAL	272/CCLM/2020	Solicitação de Apoio Aéreo	C Op Amazônico
30/04/2020	SCh do CCLM	ROTINA	288/CCLM/2020	Troca de tripulantes 4º BAVEx	C Op Norte
30/04/2020	SCh do CCLM	URGENTÍSSIMO	289/CCLM/2020	Solicitação de Apoio Aéreo para transporte de cilindros O2	C Op Amazônico
30/04/2020	SCh do CCLM	URGENTÍSSIMO	290/CCLM/2020	Solicitação de Apoio Aéreo	C Op Amazônico
30/04/2020	SCh do CCLM	ROTINA	291/CCLM/2020	Solicitação de Apoio Aéreo	C Op Sul
30/04/2020	SCh do CCLM	URGENTÍSSIMO	292/CCLM/2020	Solicitação de Apoio Aéreo para transporte de EPI	-
30/04/2020	SCh do CCLM	ROTINA	293/CCLM/2020	Solicitação de Apoio Aéreo	C Op Bahia
01/05/2020	SCh do CCLM	URGENTÍSSIMO	298/CCLM/2020	Solicitação de Apoio Aéreo	C Op Norte
01/05/2020	SCh do CCLM	URGENTÍSSIMO	299/CCLM/2020	Solicitação de Apoio Aéreo	C Op Amazônico
02/05/2020	SCh do CCLM	URGENTÍSSIMO	302/CCLM/2020	Solicitação de Apoio Aéreo	-
03/05/2020	SCh do CCLM	URGENTÍSSIMO	303/CCLM/2020	Solicitação de Apoio Aéreo	C Op Sudeste
04/05/2020	SCh do CCLM	URGENTÍSSIMO	305/CCLM/2020	Solicitação de Apoio Aéreo	-
04/05/2020	SCh do CCLM	URGENTÍSSIMO	306/CCLM/2020	Solicitação de Apoio Aéreo	C Op Amazônico
07/05/2020	SCh do CCLM	URGENTE	315/CCLM/2020	Solicitação de Apoio Aéreo	-
07/05/2020	SCh do CCLM	URGENTÍSSIMO	321/CCLM/2020	Solicitação de Apoio Aéreo	C Op Amazônico
07/05/2020	SCh do CCLM	URGENTE	322/CCLM/2020	Solicitação de Apoio Aéreo	C Op Sul
07/05/2020	SCh do CCLM	URGENTÍSSIMO	328/CCLM/2020	Solicitação de Apoio Aéreo - Transp Máscaras	-

APÊNDICE A – DOCUMENTOS ENVIADOS AO COMAE COM AS SOLICITAÇÕES DE APOIO AÉREO NA OPERAÇÃO COVID-19

DATA	AUTORIDADE QUE ENVIA DOCUMENTO	PRECEDÊNCIA	Nº DOCUMENTO	ASSUNTO	C Op
08/05/2020	SCh do CCLM	PREFERENCIAL	333/CCLM/2020	Solicitação de transporte de comitiva do C Cj P	C Op Planalto
08/05/2020	SCh do CCLM	PREFERENCIAL	334/CCLM/2020	Solicitação de Apoio Aéreo - Trmp Medicamentos	C Op Amazônico
09/05/2020	SCh do CCLM	URGENTÍSSIMO	338/CCLM/2020	Solicitação de Apoio Aéreo de pessoal	C Op Amazônico
09/05/2020	SCh do CCLM	URGENTÍSSIMO	341/CCLM/2020	Solicitação de Apoio Aéreo - Trmp Cilindros O2	C Op Amazônico
12/05/2020	SCh do CCLM	URGENTÍSSIMO	343/CCLM/2020	Solicitação de Apoio Aéreo	-
12/05/2020	SCh do CCLM	URGENTE	346/CCLM/2020	Apoio Aéreo Transporte PAX	-
18/05/2020	SCh do CCLM	URGENTÍSSIMO	366/CCLM/2020	Solicitação de Apoio Aéreo	-
18/05/2020	SCh do CCLM	URGENTE	374/CCLM/2020	Transporte de Insumos da MB	C Op Planalto
19/05/2020	SCh do CCLM	URGENTÍSSIMO	380/CCLM/2020	Solicitação de Apoio Aéreo para transporte de cilindros O2	C Op Amazônico
19/05/2020	SCh do CCLM	URGENTÍSSIMO	381/CCLM/2020	Solicitação para transporte de bombas de infusão	C Op Amazônico
19/05/2020	SCh do CCLM	NORMAL	382/CCLM/2020	Solicitação de Apoio Aéreo para transporte de materiais	C Op Norte
19/05/2020	SCh do CCLM	URGENTE	387/CCLM/2020	Solicitação de Apoio Aéreo para transporte de EPI	C Op Sul
21/05/2020	SCh do CCLM	URGENTÍSSIMO	397/CCLM/2020	Solicitação de Apoio Aéreo para transporte de cilindros O2	C Op Amazônico
21/05/2020	SCh do CCLM	URGENTE	398/CCLM/2020	Transporte EPI	-
22/05/2020	SCh do CCLM	NORMAL	403/CCLM/2020	Transporte de comitiva	C Op Sul
23/05/2020	SCh do CCLM	URGENTE	409/CCLM/2020	Solicitação de Apoio Aéreo	C Op Sul
24/05/2020	SCh do CCLM	URGENTE	410/CCLM/2020	Solicitação de Apoio Aéreo	C Op RN e PB
25/05/2020	SCh do CCLM	ROTINA	411/CCLM/2020	Solicitação de Apoio Aéreo	C Op Amazônico
25/05/2020	SCh do CCLM	URGENTÍSSIMO	412/CCLM/2020	Transporte de material da OPERAÇÃO ACOLHIDA	-
26/05/2020	SCh do CCLM	URGENTÍSSIMO	420/CCLM/2020	Solicitação de Apoio Aéreo para transporte de EPI	-
28/05/2020	SCh do CCLM	ROTINA	433/CCLM/2020	Transporte de pessoal	C Op Amazônico
28/05/2020	SCh do CCLM	URGENTE	436/CCLM/2020	Transporte de EPI SBGL - SBBV	-
29/05/2020	SCh do CCLM	PREFERENCIAL	443/CCLM/2020	Transporte de Material e Pessoal	C Op Amazônico
02/06/2020	SCh do CCLM	ROTINA	449/CCLM/2020	Apoio Aéreo para Transporte de HCAMP	-
02/06/2020	SCh do CCLM	ROTINA	451/CCLM/2020	Apoio Aéreo Transporte EPI	-
02/06/2020	SCh do CCLM	URGENTÍSSIMO	454/CCLM/2020	Solicitação de transporte de militares a serviço	-
03/06/2020	SCh do CCLM	URGENTE	461/CCLM/2020	Apoio Aéreo para transporte de pessoal de saúde	-
03/06/2020	SCh do CCLM	PREFERENCIAL	463/CCLM/2020	Apoio Aéreo para transporte de desinfetante	-
03/06/2020	SCh do CCLM	URGENTÍSSIMO	465/CCLM/2020	Solicitação de Apoio Aéreo	-
03/06/2020	SCh do CCLM	URGENTÍSSIMO	466/CCLM/2020	Apoio Aéreo para transporte de insumos de saúde	-
04/06/2020	SCh do CCLM	URGENTÍSSIMO	467/CCLM/2020	Solicitação de Apoio Aéreo	-
04/06/2020	SCh do CCLM	ROTINA	468/CCLM/2020	Solicitação de Apoio Aéreo	-
04/06/2020	SCh do CCLM	URGENTÍSSIMO	469/CCLM/2020	Solicitação de Apoio Aéreo	-
04/06/2020	SCh do CCLM	URGENTÍSSIMO	474/CCLM/2020	Solicitação de Apoio Aéreo	-
05/06/2020	SCh do CCLM	PREFERENCIAL	475/CCLM/2020	Solicitação de Apoio Aéreo	-
06/06/2020	SCh do CCLM	URGENTÍSSIMO	485/CCLM/2020	Solicitação de Apoio Aéreo	C Op Norte
06/06/2020	SCh do CCLM	URGENTÍSSIMO	486/CCLM/2020	Solicitação de Apoio Aéreo	-
07/06/2020	SCh do CCLM	URGENTE	490/CCLM/2020	Solicitação de Apoio Aéreo	-
07/06/2020	SCh do CCLM	URGENTE	491/CCLM/2020	Solicitação de Apoio Aéreo	-
07/06/2020	SCh do CCLM	URGENTÍSSIMO	492/CCLM/2020	Solicitação de Apoio Aéreo	C Op Amazônico
07/06/2020	SCh do CCLM	URGENTE	493/CCLM/2020	Solicitação de Apoio Aéreo	C Op Amazônico
08/06/2020	SCh do CCLM	ROTINA	494/CCLM/2020	Solicitação de Apoio Aéreo	C Op Norte
08/06/2020	SCh do CCLM	URGENTÍSSIMO	497/CCLM/2020	Solicitação de Apoio Aéreo	-
08/06/2020	SCh do CCLM	NORMAL	502/CCLM/2020	Apoio Aéreo para o transporte do pessoal de saúde	-
08/06/2020	SCh do CCLM	ROTINA	506/CCLM/2020	Solicitação de Apoio Aéreo	C Op Sul
08/06/2020	SCh do CCLM	URGENTÍSSIMO	508/CCLM/2020	Solicitação de Apoio Aéreo	-
09/06/2020	SCh do CCLM	NORMAL	509/CCLM/2020	Apoio Aéreo para o transporte do pessoal de saúde	-
10/06/2020	SCh do CCLM	ROTINA	514/CCLM/2020	Apoio Aéreo transporte de pessoal, EPI e respiradores	-
10/06/2020	SCh do CCLM	URGENTE	519/CCLM/2020	Solicitação de Apoio Aéreo	-
11/06/2020	SCh do CCLM	PREFERENCIAL	522/CCLM/2020	Apoio Aéreo ligação de comando	C Op Norte
11/06/2020	SCh do CCLM	URGENTÍSSIMO	523/CCLM/2020	Apoio às comunidades indígenas de SGC/AM	-
12/06/2020	SCh do CCLM	ROTINA	526/CCLM/2020	Apoio transporte aéreo comitiva CCN	C Op Norte
12/06/2020	SCh do CCLM	URGENTÍSSIMO	533/CCLM/2020	Solicitação de Apoio Aéreo - respiradores (BH-Macapá)	C Op Norte
15/06/2020	SCh do CCLM	URGENTE	534/CCLM/2020	Solicitação de Apoio Aéreo	-
16/06/2020	SCh do CCLM	URGENTÍSSIMO	537/CCLM/2020	Solicitação de Apoio Aéreo	C Op Sul
16/06/2020	SCh do CCLM	ROTINA	538/CCLM/2020	Solicitação de Apoio Aéreo	C Op Norte
17/06/2020	SCh do CCLM	URGENTE	543/CCLM/2020	Solicitação de Apoio Aéreo	-
17/06/2020	SCh do CCLM	URGENTÍSSIMO	547/CCLM/2020	Solicitação de Apoio Aéreo	-
18/06/2020	SCh do CCLM	NORMAL	554/CCLM/2020	Solicitação de Apoio Aéreo	C Op Sul
18/06/2020	SCh do CCLM	URGENTE	556/CCLM/2020	Solicitação de Apoio Aéreo	-
19/06/2020	SCh do CCLM	ROTINA	557/CCLM/2020	Transporte de EPI SBGL-SBCO	-
19/06/2020	SCh do CCLM	ROTINA	558/CCLM/2020	Transporte de EPI SBGL-SBBV	-
19/06/2020	SCh do CCLM	ROTINA	559/CCLM/2020	Transporte de EPI SBGL-SBBR	-
19/06/2020	SCh do CCLM	URGENTÍSSIMO	561/CCLM/2020	Solicitação de Apoio Aéreo	-
19/06/2020	SCh do CCLM	NORMAL	564/CCLM/2020	Solicitação de Apoio Aéreo	C Op Sul
19/06/2020	SCh do CCLM	PREFERENCIAL	571/CCLM/2020	Solicitação de Apoio Aéreo	C Op RN e PB
19/06/2020	SCh do CCLM	PREFERENCIAL	572/CCLM/2020	Solicitação de Apoio Aéreo	-
21/06/2020	SCh do CCLM	PREFERENCIAL	574/CCLM/2020	Solicitação de Apoio Aéreo	C Op RN e PB

APÊNDICE A – DOCUMENTOS ENVIADOS AO COMAE COM AS SOLICITAÇÕES DE APOIO AÉREO NA OPERAÇÃO COVID-19

DATA	AUTORIDADE QUE ENVIA DOCUMENTO	PRECEDÊNCIA	Nº DOCUMENTO	ASSUNTO	C Op
22/06/2020	SCh do CCLM	ROTINA	578/CCLM/2020	Solicitação de Apoio Aéreo	C Op Norte
22/06/2020	SCh do CCLM	ROTINA	579/CCLM/2020	Solicitação de Apoio Aéreo	C Op Nordeste
23/06/2020	SCh do CCLM	NORMAL	587/CCLM/2020	Apoio Aéreo para o transporte do pessoal de saúde	-
23/06/2020	SCh do CCLM	URGENTÍSSIMO	588/CCLM/2020	Solicitação de Apoio Aéreo	-
23/06/2020	SCh do CCLM	URGENTÍSSIMO	591/CCLM/2020	Solicitação de Apoio Aéreo	-
25/06/2020	SCh do CCLM	URGENTÍSSIMO	592/CCLM/2020	Solicitação de Apoio Aéreo	-
25/06/2020	SCh do CCLM	ROTINA	603/CCLM/2020	Solicitação de Apoio Aéreo	-
26/06/2020	SCh do CCLM	URGENTÍSSIMO	604/CCLM/2020	Solicitação de Apoio Aéreo - respiradores (LS-BSB)	-
26/06/2020	SCh do CCLM	URGENTÍSSIMO	606/CCLM/2020	Solicitação de Apoio Aéreo - respiradores	-
26/06/2020	SCh do CCLM	URGENTÍSSIMO	613/CCLM/2020	Solicitação de Apoio Aéreo - respiradores	-
26/06/2020	SCh do CCLM	URGENTE	617/CCLM/2020	Solicitação de Apoio Aéreo	-
27/06/2020	SCh do CCLM	URGENTE	620/CCLM/2020	Apoio às comunidades indígenas de Roraima	-
27/06/2020	SCh do CCLM	URGENTE	621/CCLM/2020	Solicitação de Apoio Aéreo	C Op Sudeste
29/06/2020	SCh do CCLM	PREFERENCIAL	626/CCLM/2020	Solicitação de Apoio Aéreo	-
30/06/2020	SCh do CCLM	PREFERENCIAL	631/CCLM/2020	Solicitação de Apoio Aéreo	C Op Amazônico
01/07/2020	SCh do CCLM	PREFERENCIAL	635/CCLM/2020	Solicitação de Apoio Aéreo	-
02/07/2020	SCh do CCLM	ROTINA	643/CCLM/2020	Solicitação de Apoio Aéreo	C Op Norte
03/07/2020	SCh do CCLM	URGENTÍSSIMO	645/CCLM/2020	Solicitação de Apoio Aéreo	-
03/07/2020	SCh do CCLM	PREFERENCIAL	646/CCLM/2020	Solicitação de Apoio Aéreo	-
03/07/2020	SCh do CCLM	URGENTÍSSIMO	647/CCLM/2020	Solicitação de Apoio Aéreo para transporte de material	-
03/07/2020	SCh do CCLM	PREFERENCIAL	648/CCLM/2020	Solicitação de Apoio Aéreo	-
03/07/2020	SCh do CCLM	ROTINA	649/CCLM/2020	Solicitação de TAL para ACISO - Tiróis/PA	C Op Norte
03/07/2020	SCh do CCLM	PREFERENCIAL	650/CCLM/2020	Solicitação de Apoio Aéreo	C Op Amazônico
08/07/2020	SCh do CCLM	NORMAL	663/CCLM/2020	Apoio Aéreo para o transporte do pessoal de saúde	-
09/07/2020	SCh do CCLM	NORMAL	664/CCLM/2020	Missão de teste de telemedicina	-
09/07/2020	SCh do CCLM	URGENTE	665/CCLM/2020	Solicitação de Apoio Aéreo	C Op Amazônico
10/07/2020	SCh do CCLM	URGENTE	668/CCLM/2020	Transporte de medicamentos para APC	-
10/07/2020	SCh do CCLM	PREFERENCIAL	669/CCLM/2020	Solicitação de Apoio Aéreo	-
10/07/2020	SCh do CCLM	PREFERENCIAL	672/CCLM/2020	Transporte material doação Cruz Vermelha	-
10/07/2020	SCh do CCLM	PREFERENCIAL	673/CCLM/2020	Transporte de viseiras	-
13/07/2020	SCh do CCLM	PREFERENCIAL	679/CCLM/2020	Solicitação de Apoio Aéreo	C Op Planalto
14/07/2020	SCh do CCLM	ROTINA	678/CCLM/2020	Solicitação de Apoio Aéreo	-
14/07/2020	SCh do CCLM	URGENTÍSSIMO	685/CCLM/2020	Apoio à operação ACISO em Tiróis/PA	C Op Norte
15/07/2020	SCh do CCLM	URGENTE	686/CCLM/2020	Solicitação de Apoio Aéreo	-
15/07/2020	SCh do CCLM	URGENTE	690/CCLM/2020	Solicitação de Apoio Aéreo	C Op Amazônico
15/07/2020	SCh do CCLM	NORMAL	691/CCLM/2020	Transporte das UAPIS no Vale do Javari	-
16/07/2020	SCh do CCLM	PREFERENCIAL	695/CCLM/2020	Apoio à operação ACISO em Tiróis/PA	C Op Norte
17/07/2020	SCh do CCLM	URGENTÍSSIMO	698/CCLM/2020	Solicitação de Apoio Aéreo	C Op Norte
17/07/2020	SCh do CCLM	URGENTÍSSIMO	702/CCLM/2020	Apoio à operação ACISO em Tiróis/PA	C Op Norte
20/07/2020	SCh do CCLM	URGENTE	709/CCLM/2020	Solicitação de Apoio Aéreo	C Op Amazônico
20/07/2020	SCh do CCLM	URGENTÍSSIMO	710/CCLM/2020	Solicitação de Apoio Aéreo	C Op Norte
20/07/2020	SCh do CCLM	URGENTÍSSIMO	711/CCLM/2020	Solicitação de Apoio Aéreo	C Op Norte
20/07/2020	SCh do CCLM	URGENTÍSSIMO	712/CCLM/2020	Solicitação de Apoio Aéreo	-
21/07/2020	SCh do CCLM	URGENTÍSSIMO	715/CCLM/2020	Solicitação de Apoio Aéreo	C Op Amazônico
21/07/2020	SCh do CCLM	URGENTÍSSIMO	717/CCLM/2020	Solicitação de Apoio Aéreo	-
22/07/2020	SCh do CCLM	PREFERENCIAL	718/CCLM/2020	Solicitação de Apoio Aéreo	C Op Amazônico
22/07/2020	SCh do CCLM	URGENTÍSSIMO	719/CCLM/2020	Apoio Aéreo - combate COVID-19 terras indígenas	-
23/07/2020	SCh do CCLM	URGENTÍSSIMO	726/CCLM/2020	Apoio Aéreo - combate COVID-19 terras indígenas	-
24/07/2020	SCh do CCLM	PREFERENCIAL	733/CCLM/2020	Solicitação de Apoio Aéreo	-
27/07/2020	SCh do CCLM	NORMAL	739/CCLM/2020	Transporte de doações de face shield	-
28/07/2020	SCh do CCLM	URGENTÍSSIMO	743/CCLM/2020	Solicitação de apoio aéreo percursora Xavante	-
28/07/2020	SCh do CCLM	URGENTÍSSIMO	744/CCLM/2020	Solicitação de Apoio Aéreo	C Op Norte
28/07/2020	SCh do CCLM	URGENTÍSSIMO	750/CCLM/2020	Solicitação de Apoio Aéreo	C Op Norte
29/07/2020	SCh do CCLM	URGENTE	751/CCLM/2020	Solicitação de Apoio Aéreo	C Op Amazônico
30/07/2020	SCh do CCLM	URGENTÍSSIMO	757/CCLM/2020	Solicitação de apoio aéreo Xavante fase 2	-
30/07/2020	SCh do CCLM	URGENTÍSSIMO	758/CCLM/2020	Transporte de material hospitalar	C Op Sul
03/08/2020	SCh do CCLM	PREFERENCIAL	771/CCLM/2020	Transporte de material do LAQFA	-
03/08/2020	SCh do CCLM	URGENTÍSSIMO	772/CCLM/2020	Solicitação de Apoio Aéreo	-
04/08/2020	SCh do CCLM	URGENTÍSSIMO	775/CCLM/2020	Transporte de respiradores e monitores	-
04/08/2020	SCh do CCLM	NORMAL	776/CCLM/2020	Solicitação de Apoio Aéreo	-
05/08/2020	SCh do CCLM	URGENTÍSSIMO	779/CCLM/2020	Solicitação de Apoio Aéreo	-
05/08/2020	SCh do CCLM	URGENTE	780/CCLM/2020	Solicitação de apoio aéreo Xavante fase 2 e 3	-
05/08/2020	SCh do CCLM	PREFERENCIAL	784/CCLM/2020	Transporte de Material para MB	-
05/08/2020	SCh do CCLM	URGENTE	785/CCLM/2020	Solicitação de Apoio Aéreo	C Op Amazônico
06/08/2020	SCh do CCLM	URGENTE	787/CCLM/2020	Solicitação de apoio aéreo Xavante fase 2 e 3	-
07/08/2020	SCh do CCLM	URGENTE	790/CCLM/2020	Solicitação de Apoio Aéreo - ligação de comando	C Op Norte
12/08/2020	SCh do CCLM	URGENTÍSSIMO	800/CCLM/2020	Solicitação de Apoio Aéreo	C Op Norte
13/08/2020	SCh do CCLM	URGENTE	802/CCLM/2020	Solicitação de apoio aéreo Xavante fase 3	-
19/08/2020	SCh do CCLM	NORMAL	816/CCLM/2020	Solicitação de Apoio Aéreo	-

APÊNDICE A – DOCUMENTOS ENVIADOS AO COMAE COM AS SOLICITAÇÕES DE APOIO AÉREO NA OPERAÇÃO COVID-19

DATA	AUTORIDADE QUE ENVIA DOCUMENTO	PRECEDÊNCIA	Nº DOCUMENTO	ASSUNTO	C Op
19/08/2020	SCh do CCLM	PREFERENCIAL	823/CCLM/2020	Solicitação de Apoio Aéreo	C Op Amazônico
20/08/2020	SCh do CCLM	URGENTE	826/CCLM/2020	Solicitação de Apoio Aéreo	C Op Sul
20/08/2020	SCh do CCLM	NORMAL	829/CCLM/2020	Solicitação de Apoio Aéreo - Transporte de Comitiva	C Op Sul
21/08/2020	SCh do CCLM	PREFERENCIAL	833/CCLM/2020	Solicitação de Apoio Aéreo	-
21/08/2020	SCh do CCLM	PREFERENCIAL	835/CCLM/2020	Solicitação de Apoio Aéreo para FUNAI	-
27/08/2020	SCh do CCLM	URGENTE	847/CCLM/2020	Solicitação de Apoio Aéreo	-
05/09/2020	SCh do CCLM	URGENTE	863/CCLM/2020	Solicitação de Apoio Aéreo	C Op Norte
08/09/2020	SCh do CCLM	PREFERENCIAL	866/CCLM/2020	Transporte de material hospitalar e material bélico	-
10/09/2020	SCh do CCLM	NORMAL	870/CCLM/2020	Solicitação de Apoio Aéreo	C Op Sul
10/09/2020	SCh do CCLM	NORMAL	871/CCLM/2020	Solicitação de Apoio Aéreo - comitiva	C Op Sul
15/09/2020	SCh do CCLM	URGENTE	893/CCLM/2020	Missão Maranhão - Fase 2	-
22/09/2020	SCh do CCLM	URGENTE	912/CCLM/2020	Solicitação de Apoio Aéreo	-
24/09/2020	SCh do CCLM	URGENTÍSSIMO	914/CCLM/2020	Missão Maranhão - Fase 3	-
29/09/2020	SCh do CCLM	URGENTÍSSIMO	938/CCLM/2020	Missão Maranhão - Fase 3	-
29/09/2020	SCh do CCLM	PREFERENCIAL	942/CCLM/2020	Solicitação de Apoio Aéreo	C Op Amazônico
30/09/2020	SCh do CCLM	PREFERENCIAL	946/CCLM/2020	Solicitação de Apoio Aéreo	C Op Planalto
08/10/2020	SCh do CCLM	URGENTE	969/CCLM/2020	Solicitação de Apoio Aéreo Reforço HFA	-
08/10/2020	SCh do CCLM	URGENTE	970/CCLM/2020	Solicitação de Apoio Aéreo - Missão Roraima 2	-
08/10/2020	SCh do CCLM	URGENTE	972/CCLM/2020	Solicitação de Apoio Aéreo - Missão Roraima 2	-
29/10/2020	SCh do CCLM	URGENTE	1032/CCLM/2020	Solicitação de Apoio Aéreo - Missão Alto Juruá	-
03/11/2020	SCh do CCLM	URGENTÍSSIMO	1042/CCLM/2020	Solicitação de Apoio Aéreo - Missão Alto Juruá	-
04/11/2020	SCh do CCLM	PREFERENCIAL	1045/CCLM/2020	Apoio Aéreo Asas Rotativas - FAB - Missão KAIAPÓ	-
04/11/2020	SCh do CCLM	PREFERENCIAL	1047/CCLM/2020	Apoio Asas Rotativas - Missão GUAMÁ-TOCANTINS	-
04/11/2020	SCh do CCLM	URGENTE	1051/CCLM/2020	Solicitação de Apoio Aéreo - Missão Alto Juruá	-
06/11/2020	SCh do CCLM	URGENTE	1056/CCLM/2020	Apoio Asas Rotativas - 1a alteração - Missão KAIAPÓ	-
06/11/2020	SCh do CCLM	URGENTE	1061/CCLM/2020	Solicitação de Apoio Aéreo	C Op Planalto
07/11/2020	SCh do CCLM	URGENTÍSSIMO	1067/CCLM/2020	Solicitação de Apoio Aéreo	C Op Norte
09/11/2020	SCh do CCLM	URGENTE	1071/CCLM/2020	Apoio Asas Rotativas - 2a alteração - Missão KAIAPÓ	-
13/11/2020	SCh do CCLM	URGENTE	1091/CCLM/2020	Apoio Aéreo - FAB - Missão GUAMÁ-TOCANTINS	-
14/11/2020	SCh do CCLM	URGENTE	1098/CCLM/2020	Solicitação de Apoio Aéreo	C Op Norte
17/11/2020	SCh do CCLM	PREFERENCIAL	1101/CCLM/2020	Apoio Aéreo - FAB - Missão GUAMÁ-TOCANTINS	-
20/11/2020	SCh do CCLM	PREFERENCIAL	1124/CCLM/2020	Solicitação de Apoio Aéreo	C Op Leste
20/11/2020	SCh do CCLM	PREFERENCIAL	1126/CCLM/2020	Solicitação de Apoio Aéreo	C Op Amazônico
01/12/2020	SCh do CCLM	PREFERENCIAL	1141/CCLM/2020	Solicitação de Apoio Aéreo - Missão Alto Solimões	-
03/12/2020	SCh do CCLM	URGENTE	1147/CCLM/2020	Solicitação de Apoio Aéreo - Missão Alto Solimões	-
08/01/2021	SCh de Operações	URGENTE	98/SC-3/CHOC/EMCFA-MD	Apoio de transporte aéreo de cilindros de O2	C Op Amazônico
11/01/2021	SCh de Operações	URGENTE	99/SC-3/CHOC/EMCFA-MD	Apoio Aéreo no contexto da Operação COVID-19	C Op Amazônico
12/01/2021	SCh de Operações	URGENTE	106/SC-3/CHOC/EMCFA-MD	Apoio aéreo para o transporte de material e pessoal	C Op Amazônico
14/01/2021	SCh de Operações	URGENTÍSSIMO	111/SC-3/CHOC/EMCFA-MD	Apoio de transporte emergencial de equipamentos	-
14/01/2021	SCh de Operações	URGENTÍSSIMO	112/SC-3/CHOC/EMCFA-MD	EVAM de pacientes com COVID-19	-
14/01/2021	SCh de Operações	URGENTE	113/SC-3/CHOC/EMCFA-MD	EVAM de pacientes com COVID-19	-
14/01/2021	SCh de Operações	URGENTE	118/SC-3/CHOC/EMCFA-MD	Transporte de material doado	-
15/01/2021	SCh de Operações	URGENTE	116/SC-3/CHOC/EMCFA-MD	Apoio aéreo para transporte de material para o HMAM	-
15/01/2021	SCh de Operações	URGENTÍSSIMO	119/SC-3/CHOC/EMCFA-MD	Transporte de medicamentos para o HARF	C Op Nordeste
15/01/2021	SCh de Operações	URGENTÍSSIMO	121/SC-3/CHOC/EMCFA-MD	Apoio aéreo para transporte de cilindros de O2 doados	-
15/01/2021	SCh de Operações	URGENTÍSSIMO	122/SC-3/CHOC/EMCFA-MD	Transporte de cilindros de O2 para Manaus	-
16/01/2021	SCh de Operações	URGENTÍSSIMO	127/SC-3/CHOC/EMCFA-MD	Apoio aéreo para o transporte de enfermos em UTI aérea	-
16/01/2021	SCh de Operações	URGENTÍSSIMO	129/SC-3/CHOC/EMCFA-MD	Acionamento da linha de abastecimento de O2 líquido	-
16/01/2021	SCh de Operações	URGENTÍSSIMO	130/SC-3/CHOC/EMCFA-MD	Linha de abastecimento de oxigênio líquido	-
17/01/2021	SCh de Operações	URGENTÍSSIMO	132/SC-3/CHOC/EMCFA-MD	Apoio aéreo EVAM de Manaus para Natal	-
17/01/2021	SCh de Operações	URGENTÍSSIMO	133/SC-3/CHOC/EMCFA-MD	Transporte de cilindros de O2 para o interior do Amazonas	-
17/01/2021	SCh de Operações	URGENTÍSSIMO	135/SC-3/CHOC/EMCFA-MD	Transporte de cilindros de O2 para o interior do Amazonas	-
17/01/2021	SCh de Operações	URGENTÍSSIMO	136/SC-3/CHOC/EMCFA-MD	Apoio aéreo EVAM de Manaus para Goiânia	-
17/01/2021	SCh de Operações	URGENTE	137/SC-3/CHOC/EMCFA-MD	Apoio aéreo para o transporte de cilindros de O2	-
18/01/2021	SCh de Operações	URGENTÍSSIMO	142/SC-3/CHOC/EMCFA-MD	Apoio aéreo para transporte de material para Coari/AM	-
19/01/2021	SCh de Operações	URGENTÍSSIMO	143/SC-3/CHOC/EMCFA-MD	Apoio aéreo EVAM de Manaus para Natal	-
19/01/2021	SCh de Operações	URGENTÍSSIMO	144/SC-3/CHOC/EMCFA-MD	Apoio aéreo EVAM de Manaus para Salvador	-
19/01/2021	SCh de Operações	URGENTÍSSIMO	145/SC-3/CHOC/EMCFA-MD	Apoio aéreo para o transporte de cilindros de O2	-
19/01/2021	SCh de Operações	URGENTE	146/SC-3/CHOC/EMCFA-MD	Apoio transporte aéreo logístico	-
19/01/2021	SCh de Operações	URGENTÍSSIMO	149/SC-3/CHOC/EMCFA-MD	Apoio aéreo para transporte de material	-
19/01/2021	SCh de Operações	URGENTÍSSIMO	152/SC-3/CHOC/EMCFA-MD	Apoio aéreo EVAM de Manaus para São Luís/MA	-
19/01/2021	SCh de Operações	URGENTÍSSIMO	155/SC-3/CHOC/EMCFA-MD	Apoio aéreo logístico	-
20/01/2021	SCh de Operações	URGENTÍSSIMO	156/SC-3/CHOC/EMCFA-MD	Apoio aéreo EVAM de Manaus para Natal	-
20/01/2021	SCh de Operações	URGENTE	157/SC-3/CHOC/EMCFA-MD	Solicitação de acionamento de missão aérea	C Op Amazônico
20/01/2021	SCh de Operações	URGENTÍSSIMO	158/SC-3/CHOC/EMCFA-MD	Apoio aéreo EVAM de Manaus para Maceió	-
20/01/2021	SCh de Operações	URGENTÍSSIMO	159/SC-3/CHOC/EMCFA-MD	Apoio aéreo EVAM de Manaus para Belém	-
20/01/2021	SCh de Operações	URGENTE	160/SC-3/CHOC/EMCFA-MD	Solicitação de acionamento de missão aérea	C Op Sudeste
20/01/2021	SCh de Operações	URGENTE	162/SC-3/CHOC/EMCFA-MD	Solicitação de embarques de civis em aeronaves da FAB	-
20/01/2021	SCh de Operações	URGENTÍSSIMO	163/SC-3/CHOC/EMCFA-MD	Apoio aéreo EVAM de Manaus para Belém	-

APÊNDICE A – DOCUMENTOS ENVIADOS AO COMAE COM AS SOLICITAÇÕES DE APOIO AÉREO NA OPERAÇÃO COVID-19

DATA	AUTORIDADE QUE ENVIA DOCUMENTO	PRECEDÊNCIA	Nº DOCUMENTO	ASSUNTO	C Op
21/01/2021	SCh de Operações	URGENTÍSSIMO	166/SC-3/CHOC/EMCFA-MD	Apoio aéreo EVAM de Manaus para Vitória	C Op Amazônico
21/01/2021	SCh de Operações	URGENTÍSSIMO	168/SC-3/CHOC/EMCFA-MD	Apoio aéreo EVAM de Manaus para Brasília	C Op Amazônico
21/01/2021	SCh de Operações	URGENTÍSSIMO	170/SC-3/CHOC/EMCFA-MD	Apoio Aéreo para Transporte de Material	-
22/01/2021	SCh de Operações	URGENTÍSSIMO	176/SC-3/CHOC/EMCFA-MD	Apoio aéreo EVAM de Boa Vista para Brasília	-
22/01/2021	SCh de Operações	URGENTÍSSIMO	177/SC-3/CHOC/EMCFA-MD	Apoio Aéreo para Transporte Logístico	C Op Amazônico
22/01/2021	SCh de Operações	URGENTE	178/SC-3/CHOC/EMCFA-MD	Apoio Aéreo para Transporte Logístico	C Op Sul
22/01/2021	SCh de Operações	URGENTE	179/SC-3/CHOC/EMCFA-MD	Apoio de transporte aéreo logístico	C Op Amazônico
23/01/2021	SCh de Operações	URGENTÍSSIMO	180/SC-3/CHOC/EMCFA-MD	Apoio aéreo EVAM de Boa vista pra Manaus	-
23/01/2021	SCh de Operações	URGENTE	182/SC-3/CHOC/EMCFA-MD	Apoio de transporte aéreo logístico	-
23/01/2021	SCh de Operações	URGENTÍSSIMO	183/SC-3/CHOC/EMCFA-MD	Apoio aéreo EVAM de Manaus para Teresina	C Op Amazônico
23/01/2021	SCh de Operações	URGENTÍSSIMO	184/SC-3/CHOC/EMCFA-MD	Apoio aéreo EVAM de Manaus para Recife	C Op Amazônico
23/01/2021	SCh de Operações	URGENTÍSSIMO	185/SC-3/CHOC/EMCFA-MD	Apoio de transporte aéreo logístico	-
23/01/2021	SCh de Operações	URGENTE	186/SC-3/CHOC/EMCFA-MD	Solicitação de acionamento de missão aérea	C Op Amazônico
23/01/2021	SCh de Operações	URGENTÍSSIMO	187/SC-3/CHOC/EMCFA-MD	Apoio aéreo EVAM de Manaus para Uberaba	C Op Amazônico
23/01/2021	SCh de Operações	URGENTE	188/SC-3/CHOC/EMCFA-MD	Solicitação de acionamento de missão aérea	C Op Amazônico
23/01/2021	SCh de Operações	URGENTE	189/SC-3/CHOC/EMCFA-MD	Apoio de transporte aéreo logístico	-
23/01/2021	SCh de Operações	URGENTE	190/SC-3/CHOC/EMCFA-MD	Solicitação de acionamento de missão aérea	-
23/01/2021	SCh de Operações	URGENTE	191/SC-3/CHOC/EMCFA-MD	Solicitação de acionamento de missão aérea	-
24/01/2021	SCh de Operações	URGENTÍSSIMO	192/SC-3/CHOC/EMCFA-MD	Solicitação de apoio aéreo	C Op Amazônico
24/01/2021	SCh de Operações	URGENTE	193/SC-3/CHOC/EMCFA-MD	Solicitação de acionamento de missão aérea	-
24/01/2021	SCh de Operações	URGENTÍSSIMO	194/SC-3/CHOC/EMCFA-MD	Solicitação de acionamento de missão aérea	C Op Amazônico
25/01/2021	SCh de Operações	URGENTÍSSIMO	138/SC-3/CHOC/EMCFA-MD	Solicitação de transporte aéreo em apoio a Op COVID-19	C Op Amazônico
25/01/2021	SCh de Operações	URGENTÍSSIMO	140/SC-3/CHOC/EMCFA-MD	Solicitação de transporte aéreo em apoio a Op COVID-19	C Op Amazônico
25/01/2021	SCh de Operações	URGENTÍSSIMO	195/SC-3/CHOC/EMCFA-MD	Solicitação de transporte aéreo em apoio a Op COVID-19	C Op Amazônico
25/01/2021	SCh de Operações	URGENTE	197/SC-3/CHOC/EMCFA-MD	Solicitação de transporte de insumos e equipe médica	C Op Amazônico
25/01/2021	SCh de Operações	URGENTÍSSIMO	199/SC-3/CHOC/EMCFA-MD	Solicitação de transporte aéreo em apoio a Op COVID-19	C Op Amazônico
25/01/2021	SCh de Operações	URGENTÍSSIMO	201/SC-3/CHOC/EMCFA-MD	Solicitação de transporte aéreo em apoio a Op COVID-19	C Op Amazônico
25/01/2021	SCh de Operações	URGENTÍSSIMO	203/SC-3/CHOC/EMCFA-MD	Solicitação de transporte aéreo em apoio a Op COVID-19	C Op Amazônico
26/01/2021	SCh de Operações	NORMAL	207/SC-3/CHOC/EMCFA-MD	Apoio aéreo para o transporte de cestas básicas	-
26/01/2021	SCh de Operações	NORMAL	208/SC-3/CHOC/EMCFA-MD	Apoio aéreo para o transporte de face shield	-
26/01/2021	SCh de Operações	URGENTÍSSIMO	209/SC-3/CHOC/EMCFA-MD	Solicitação de transporte aéreo em apoio a Op COVID-19	C Op Amazônico
26/01/2021	SCh de Operações	URGENTÍSSIMO	210/SC-3/CHOC/EMCFA-MD	Solicitação de transporte aéreo em apoio a Op COVID-19	C Op Amazônico
26/01/2021	SCh de Operações	URGENTÍSSIMO	211/SC-3/CHOC/EMCFA-MD	Campanha de vacinação em terras indígenas	C Op Amazônico
26/01/2021	SCh de Operações	URGENTÍSSIMO	212/SC-3/CHOC/EMCFA-MD	Campanha de vacinação em terras indígenas	-
26/01/2021	SCh de Operações	URGENTÍSSIMO	214/SC-3/CHOC/EMCFA-MD	Solicitação de transporte aéreo em apoio a Op COVID-19	C Op Amazônico
26/01/2021	SCh de Operações	URGENTÍSSIMO	215/SC-3/CHOC/EMCFA-MD	Solicitação de transporte aéreo em apoio a Op COVID-19	C Op Amazônico
26/01/2021	SCh de Operações	URGENTÍSSIMO	216/SC-3/CHOC/EMCFA-MD	Solicitação de transporte aéreo em apoio a Op COVID-19	C Op Amazônico
26/01/2021	SCh de Operações	NORMAL	515/SC-3/CHOC/EMCFA-MD	Solicitação de transporte aéreo para O2 geradores	-
27/01/2021	SCh de Operações	URGENTÍSSIMO	217/SC-3/CHOC/EMCFA-MD	Solicitação de transporte aéreo em apoio a Op COVID-19	C Op Amazônico
27/01/2021	SCh de Operações	URGENTÍSSIMO	218/SC-3/CHOC/EMCFA-MD	Solicitação de transporte aéreo em apoio a Op COVID-19	C Op Amazônico
27/01/2021	SCh de Operações	URGENTÍSSIMO	222/SC-3/CHOC/EMCFA-MD	Solicitação de transporte aéreo em apoio a Op COVID-19	C Op Amazônico
27/01/2021	SCh de Operações	URGENTÍSSIMO	224/SC-3/CHOC/EMCFA-MD	Campanha de vacinação em terras indígenas	C Op Amazônico
28/01/2021	SCh de Operações	URGENTÍSSIMO	227/SC-3/CHOC/EMCFA-MD	Solicitação de transporte aéreo em apoio a Op COVID-19	C Op Norte
28/01/2021	SCh de Operações	URGENTE	228/SC-3/CHOC/EMCFA-MD	Pedidos de EVAM	-
28/01/2021	SCh de Operações	URGENTÍSSIMO	230/SC-3/CHOC/EMCFA-MD	Solicitação de transporte aéreo em apoio a Op COVID-19	C Op Amazônico
28/01/2021	SCh de Operações	URGENTÍSSIMO	231/SC-3/CHOC/EMCFA-MD	Solicitação de transporte aéreo em apoio a Op COVID-19	C Op Amazônico
28/01/2021	SCh de Operações	URGENTÍSSIMO	232/SC-3/CHOC/EMCFA-MD	Solicitação de transporte aéreo em apoio a Op COVID-19	C Op Amazônico
28/01/2021	SCh de Operações	URGENTÍSSIMO	233/SC-3/CHOC/EMCFA-MD	Solicitação de transporte aéreo em apoio a Op COVID-19	C Op Amazônico
28/01/2021	SCh de Operações	URGENTÍSSIMO	234/SC-3/CHOC/EMCFA-MD	Solicitação de transporte aéreo em apoio a Op COVID-19	C Op Amazônico
28/01/2021	SCh de Operações	URGENTÍSSIMO	235/SC-3/CHOC/EMCFA-MD	Solicitação de transporte aéreo em apoio a Op COVID-19	C Op Amazônico
28/01/2021	SCh de Operações	URGENTÍSSIMO	237/SC-3/CHOC/EMCFA-MD	Solicitação de transporte aéreo em apoio a Op COVID-19	C Op Amazônico
28/01/2021	SCh de Operações	URGENTÍSSIMO	238/SC-3/CHOC/EMCFA-MD	Solicitação de transporte aéreo em apoio a Op COVID-19	C Op Amazônico
28/01/2021	SCh de Operações	URGENTÍSSIMO	239/SC-3/CHOC/EMCFA-MD	Solicitação de transporte aéreo em apoio a Op COVID-19	C Op Amazônico
29/01/2021	SCh de Operações	URGENTÍSSIMO	241/SC-3/CHOC/EMCFA-MD	Solicitação de transporte aéreo em apoio a Op COVID-19	C Op Amazônico
29/01/2021	SCh de Operações	URGENTÍSSIMO	242/SC-3/CHOC/EMCFA-MD	Solicitação de transporte aéreo em apoio a Op COVID-19	C Op Amazônico
29/01/2021	SCh de Operações	URGENTÍSSIMO	243/SC-3/CHOC/EMCFA-MD	Solicitação de transporte aéreo em apoio a Op COVID-19	C Op Amazônico
29/01/2021	SCh de Operações	URGENTÍSSIMO	246/SC-3/CHOC/EMCFA-MD	Apoio a vacinação em terras indígenas CCJ N	C Op Norte
30/01/2021	SCh de Operações	URGENTÍSSIMO	252/SC-3/CHOC/EMCFA-MD	Apoio Aéreo no contexto da Operação COVID-19	C Op Amazônico
30/01/2021	SCh de Operações	URGENTÍSSIMO	254/SC-3/CHOC/EMCFA-MD	Apoio Aéreo em apoio à contexto da Operação COVID-19	C Op Amazônico
30/01/2021	SCh de Operações	URGENTÍSSIMO	255/SC-3/CHOC/EMCFA-MD	Apoio Aéreo Logístico de Militares da FT Log Hum	-
31/01/2021	SCh de Operações	URGENTE	257/SC-3/CHOC/EMCFA-MD	Solicitação de apoio de transporte aéreo	C Op Amazônico
31/01/2021	SCh de Operações	URGENTE	258/SC-3/CHOC/EMCFA-MD	Solicitação de transporte aéreo em apoio a Op COVID-19	C Op Amazônico
31/01/2021	SCh de Operações	URGENTE	259/SC-3/CHOC/EMCFA-MD	Solicitação de transporte aéreo em apoio a Op COVID-19	C Op Amazônico
01/02/2021	SCh de Operações	URGENTÍSSIMO	261/SC-3/CHOC/EMCFA-MD	Solicitação de transporte aéreo em apoio a Op COVID-19	C Op Amazônico
01/02/2021	SCh de Operações	URGENTÍSSIMO	262/SC-3/CHOC/EMCFA-MD	Solicitação de transporte aéreo em apoio a Op COVID-19	C Op Norte
01/02/2021	SCh de Operações	URGENTÍSSIMO	265/SC-3/CHOC/EMCFA-MD	Solicitação de transporte aéreo em apoio a Op COVID-19	C Op Norte
01/02/2021	SCh de Operações	URGENTÍSSIMO	266/SC-3/CHOC/EMCFA-MD	Solicitação de transporte aéreo em apoio a Op COVID-19	C Op Amazônico
01/02/2021	SCh de Operações	URGENTÍSSIMO	267/SC-3/CHOC/EMCFA-MD	Solicitação de transporte aéreo em apoio a Op COVID-19	C Op Amazônico
02/02/2021	SCh de Operações	URGENTÍSSIMO	268/SC-3/CHOC/EMCFA-MD	Solicitação de transporte aéreo em apoio a Op COVID-19	C Op Amazônico

APÊNDICE A – DOCUMENTOS ENVIADOS AO COMAE COM AS SOLICITAÇÕES DE APOIO AÉREO NA OPERAÇÃO COVID-19

DATA	AUTORIDADE QUE ENVIA DOCUMENTO	PRECEDÊNCIA	Nº DOCUMENTO	ASSUNTO	C Op
02/02/2021	SCh de Operações	URGENTÍSSIMO	269/SC-3/CHOC/EMCFA-MD	Solicitação de transporte aéreo em apoio a Op COVID-19	C Op Amazônico
02/02/2021	SCh de Operações	URGENTÍSSIMO	270/SC-3/CHOC/EMCFA-MD	Solicitação de transporte aéreo em apoio a Op COVID-19	C Op Amazônico
02/02/2021	SCh de Operações	URGENTÍSSIMO	271/SC-3/CHOC/EMCFA-MD	Solicitação de transporte aéreo em apoio a Op COVID-19	C Op Norte
02/02/2021	SCh de Operações	URGENTÍSSIMO	273/SC-3/CHOC/EMCFA-MD	Solicitação de transporte aéreo em apoio a Op COVID-19	C Op Amazônico
02/02/2021	SCh de Operações	URGENTE	274/SC-3/CHOC/EMCFA-MD	Transporte de pessoal para vacinação indígena	-
02/02/2021	SCh de Operações	URGENTÍSSIMO	276/SC-3/CHOC/EMCFA-MD	Solicitação de transporte aéreo em apoio a Op COVID-19	C Op Amazônico
03/02/2021	SCh de Operações	URGENTÍSSIMO	278/SC-3/CHOC/EMCFA-MD	Vacinação em terra indígena Yanomami	-
04/02/2021	SCh de Operações	URGENTÍSSIMO	286/SC-3/CHOC/EMCFA-MD	Vacinação em terra indígena Yanomami	-
05/02/2021	SCh de Operações	URGENTÍSSIMO	294/SC-3/CHOC/EMCFA-MD	Solicitação de transporte para EVAM	C Op Amazônico
05/02/2021	SCh de Operações	URGENTÍSSIMO	295/SC-3/CHOC/EMCFA-MD	Solicitação de transporte aéreo de cilindros de O2	C Op Amazônico
05/02/2021	SCh de Operações	URGENTÍSSIMO	298/SC-3/CHOC/EMCFA-MD	Solicitação de transporte aéreo de cilindros de O2	C Op Amazônico
06/02/2021	SCh de Operações	URGENTÍSSIMO	296/SC-3/CHOC/EMCFA-MD	Solicitação de transporte aéreo de usina de O2	C Op Norte
06/02/2021	SCh de Operações	URGENTE	300/SC-3/CHOC/EMCFA-MD	Transporte aéreo de 2 pacientes militares de MN para RJ	C Op Amazônico
06/02/2021	SCh de Operações	URGENTÍSSIMO	302/SC-3/CHOC/EMCFA-MD	Apoio de transporte aéreo de O2 de Manaus para Caruaru	C Op Amazônico
06/02/2021	SCh de Operações	URGENTÍSSIMO	303/SC-3/CHOC/EMCFA-MD	Solicitação de transporte aéreo de usina de O2	C Op Norte
06/02/2021	SCh de Operações	URGENTÍSSIMO	304/SC-3/CHOC/EMCFA-MD	Transporte aéreo de O2 de Porto Velho para Lábrea	C Op Amazônico
06/02/2021	SCh de Operações	URGENTÍSSIMO	305/SC-3/CHOC/EMCFA-MD	Solicitação de EVAM entre Manaus e Rio de Janeiro	C Op Amazônico
06/02/2021	SCh de Operações	URGENTÍSSIMO	306/SC-3/CHOC/EMCFA-MD	Transporte aéreo de oxigênio de Manaus para Tefé	C Op Amazônico
08/02/2021	SCh de Operações	URGENTE	283/SC-3/CHOC/EMCFA-MD	Solicitação de transporte aéreo em apoio a Op COVID-19	-
08/02/2021	SCh de Operações	URGENTE	308/SC-3/CHOC/EMCFA-MD	Transporte aéreo de 05 usinas de oxigênio	C Op Amazônico
08/02/2021	SCh de Operações	URGENTÍSSIMO	309/SC-3/CHOC/EMCFA-MD	Solicitação de transporte aéreo em apoio a Op COVID-19	C Op Amazônico
08/02/2021	SCh de Operações	URGENTE	310/SC-3/CHOC/EMCFA-MD	Solicitação de transporte aéreo em apoio a Op COVID-19	C Op Amazônico
08/02/2021	SCh de Operações	URGENTE	311/SC-3/CHOC/EMCFA-MD	Solicitação de transporte aéreo em apoio a Op COVID-19	C Op Amazônico
09/02/2021	SCh de Operações	URGENTÍSSIMO	315/SC-3/CHOC/EMCFA-MD	Transporte aéreo de oxigênio de Manaus para Japurá	C Op Amazônico
09/02/2021	SCh de Operações	URGENTÍSSIMO	316/SC-3/CHOC/EMCFA-MD	Transporte aéreo de oxigênio de Manaus para Tefé	C Op Amazônico
10/02/2021	SCh de Operações	URGENTÍSSIMO	317/SC-3/CHOC/EMCFA-MD	Solicitação de transporte aéreo em apoio a Op COVID-19	C Op Amazônico
11/02/2021	SCh de Operações	NORMAL	320/SC-3/CHOC/EMCFA-MD	Linha de abastecimento contínuo O2 SBBE/SBMN/SBBE	-
11/02/2021	SCh de Operações	URGENTÍSSIMO	321/SC-3/CHOC/EMCFA-MD	Solicitação de transporte aéreo em apoio a Op COVID-19	C Op Amazônico
11/02/2021	SCh de Operações	URGENTÍSSIMO	322/SC-3/CHOC/EMCFA-MD	Solicitação de transporte aéreo em apoio a Op COVID-19	C Op Amazônico
11/02/2021	SCh de Operações	URGENTÍSSIMO	323/SC-3/CHOC/EMCFA-MD	Solicitação de transporte aéreo em apoio a Op COVID-19	C Op Amazônico
11/02/2021	SCh de Operações	URGENTÍSSIMO	324/SC-3/CHOC/EMCFA-MD	Solicitação de transporte aéreo em apoio a Op COVID-19	-
13/02/2021	SCh de Operações	URGENTÍSSIMO	328/SC-3/CHOC/EMCFA-MD	Solicitação de transporte aéreo em apoio a Op COVID-19	C Op Amazônico
13/02/2021	SCh de Operações	URGENTÍSSIMO	329/SC-3/CHOC/EMCFA-MD	Solicitação de transporte aéreo em apoio a Op COVID-19	C Op Amazônico
13/02/2021	SCh de Operações	URGENTÍSSIMO	331/SC-3/CHOC/EMCFA-MD	Solicitação de transporte aéreo em apoio a Op COVID-19	C Op Amazônico
13/02/2021	SCh de Operações	URGENTE	332/SC-3/CHOC/EMCFA-MD	Solicitação de transporte aéreo em apoio a Op COVID-19	-
14/02/2021	SCh de Operações	URGENTÍSSIMO	334/SC-3/CHOC/EMCFA-MD	Solicitação de transporte aéreo em apoio a Op COVID-19	C Op Amazônico
14/02/2021	SCh de Operações	URGENTÍSSIMO	335/SC-3/CHOC/EMCFA-MD	Solicitação de transporte aéreo em apoio a Op COVID-19	C Op Amazônico
14/02/2021	SCh de Operações	URGENTÍSSIMO	336/SC-3/CHOC/EMCFA-MD	Solicitação de transporte aéreo em apoio a Op COVID-19	C Op Amazônico
15/02/2021	SCh de Operações	URGENTÍSSIMO	337/SC-3/CHOC/EMCFA-MD	Solicitação de transporte aéreo em apoio a Op COVID-19	C Op Amazônico
15/02/2021	SCh de Operações	URGENTÍSSIMO	338/SC-3/CHOC/EMCFA-MD	Solicitação de transporte aéreo em apoio a Op COVID-19	C Op Amazônico
16/02/2021	SCh de Operações	URGENTÍSSIMO	341/SC-3/CHOC/EMCFA-MD	Solicitação de transporte aéreo em apoio a Op COVID-19	C Op Amazônico
16/02/2021	SCh de Operações	URGENTÍSSIMO	342/SC-3/CHOC/EMCFA-MD	Solicitação de transporte aéreo em apoio a Op COVID-19	C Op Amazônico
16/02/2021	SCh de Operações	URGENTÍSSIMO	343/SC-3/CHOC/EMCFA-MD	Solicitação de transporte aéreo em apoio a Op COVID-19	C Op Amazônico
16/02/2021	SCh de Operações	URGENTÍSSIMO	344/SC-3/CHOC/EMCFA-MD	Solicitação de transporte aéreo em apoio a Op COVID-19	C Op Norte
16/02/2021	SCh de Operações	URGENTÍSSIMO	345/SC-3/CHOC/EMCFA-MD	Solicitação de transporte aéreo em apoio a Op COVID-19	C Op Amazônico
17/02/2021	SCh de Operações	URGENTÍSSIMO	346/SC-3/CHOC/EMCFA-MD	Solicitação de transporte aéreo em apoio a Op COVID-19	C Op Amazônico
17/02/2021	SCh de Operações	URGENTE	348/SC-3/CHOC/EMCFA-MD	Solicitação de transporte aéreo em apoio a Op COVID-19	C Op Amazônico
17/02/2021	SCh de Operações	URGENTÍSSIMO	349/SC-3/CHOC/EMCFA-MD	Solicitação de transporte aéreo em apoio a Op COVID-19	C Op Norte
18/02/2021	SCh de Operações	URGENTE	350/SC-3/CHOC/EMCFA-MD	Solicitação de transporte aéreo em apoio a Op COVID-19	C Op Amazônico
18/02/2021	SCh de Operações	URGENTÍSSIMO	351/SC-3/CHOC/EMCFA-MD	Solicitação de transporte aéreo em apoio a Op COVID-19	C Op Amazônico
18/02/2021	SCh de Operações	URGENTÍSSIMO	352/SC-3/CHOC/EMCFA-MD	Solicitação de transporte aéreo em apoio a Op COVID-19	C Op Amazônico
18/02/2021	SCh de Operações	URGENTE	353/SC-3/CHOC/EMCFA-MD	Solicitação de transporte aéreo em apoio a Op COVID-19	C Op Amazônico
18/02/2021	SCh de Operações	URGENTÍSSIMO	354/SC-3/CHOC/EMCFA-MD	Transporte aéreo de O2 líquido em ISO containers	-
19/02/2021	SCh de Operações	URGENTE	355/SC-3/CHOC/EMCFA-MD	Solicitação de transporte aéreo em apoio a Op COVID-19	C Op Amazônico
19/02/2021	SCh de Operações	URGENTE	356/SC-3/CHOC/EMCFA-MD	Solicitação de EVAM	C Op Amazônico
19/02/2021	SCh de Operações	URGENTE	358/SC-3/CHOC/EMCFA-MD	Solicitação de EVAM	C Op Amazônico
19/02/2021	SCh de Operações	URGENTE	359/SC-3/CHOC/EMCFA-MD	Solicitação de transporte aéreo em apoio a Op COVID-19	C Op Amazônico
19/02/2021	SCh de Operações	URGENTÍSSIMO	361/SC-3/CHOC/EMCFA-MD	Solicitação de missão conjunta no escopo Op COVID-19	C Op Norte
20/02/2021	SCh de Operações	URGENTE	362/SC-3/CHOC/EMCFA-MD	Solicitação de transporte aéreo em apoio a Op COVID-19	C Op Amazônico
21/02/2021	SCh de Operações	URGENTE	363/SC-3/CHOC/EMCFA-MD	Solicitação de transporte aéreo em apoio a Op COVID-19	C Op Amazônico
22/02/2021	SCh de Operações	URGENTE	364/SC-3/CHOC/EMCFA-MD	Solicitação de transporte aéreo em apoio a Op COVID-19	C Op Amazônico
23/02/2021	SCh de Operações	URGENTE	367/SC-3/CHOC/EMCFA-MD	Transporte aéreo de usina de O2 de SBMN para SBEK	C Op Amazônico
23/02/2021	SCh de Operações	URGENTE	368/SC-3/CHOC/EMCFA-MD	Transporte aéreo de urna funerária de SBRR para SBTT	C Op Amazônico
25/02/2021	SCh de Operações	URGENTE	370/SC-3/CHOC/EMCFA-MD	Solicitação de transporte aéreo de material de saúde	C Op Amazônico
25/02/2021	SCh de Operações	URGENTE	376/SC-3/CHOC/EMCFA-MD	Solicitação de transporte aéreo de material de saúde	C Op Amazônico
27/02/2021	SCh de Operações	URGENTE	387/SC-3/CHOC/EMCFA-MD	Solicitação de transporte aéreo de material de saúde	C Op Amazônico
27/02/2021	SCh de Operações	URGENTE	388/SC-3/CHOC/EMCFA-MD	Alteração de aeronaves para transporte de pacientes	C Op Amazônico
27/02/2021	SCh de Operações	URGENTE	389/SC-3/CHOC/EMCFA-MD	Solicitação de transporte aéreo em apoio a Op COVID-19	C Op Amazônico
28/02/2021	SCh de Operações	URGENTE	390/SC-3/CHOC/EMCFA-MD	Solicitação de transporte aéreo em apoio a Op COVID-19	-

APÊNDICE A – DOCUMENTOS ENVIADOS AO COMAE COM AS SOLICITAÇÕES DE APOIO AÉREO NA OPERAÇÃO COVID-19

DATA	AUTORIDADE QUE ENVIA DOCUMENTO	PRECEDÊNCIA	Nº DOCUMENTO	ASSUNTO	C Op
28/02/2021	SCh de Operações	URGENTE	391/SC-3/CHOC/EMCFA-MD	Solicitação de transporte aéreo em apoio a Op COVID-19	C Op Amazônico
01/03/2021	SCh de Operações	URGENTE	393/SC-3/CHOC/EMCFA-MD	Solicitação de transporte aéreo em apoio a Op COVID-19	C Op Amazônico
01/03/2021	SCh de Operações	URGENTE	397/SC-3/CHOC/EMCFA-MD	Solicitação de transporte aéreo em apoio a Op COVID-19	C Op Amazônico
02/03/2021	SCh de Operações	URGENTE	400/SC-3/CHOC/EMCFA-MD	Apoio de SBBR para SBYA e carga de SBUA para SBYA	-
03/03/2021	SCh de Operações	URGENTE	402/SC-3/CHOC/EMCFA-MD	Solicitação de EVAM	C Op Amazônico
03/03/2021	SCh de Operações	URGENTÍSSIMO	403/SC-3/CHOC/EMCFA-MD	Solicitação de transporte aéreo em apoio a Op COVID-19	C Op Amazônico
04/03/2021	SCh de Operações	URGENTÍSSIMO	401/SC-3/CHOC/EMCFA-MD	Transporte de donativos recebidos pela Cruz Vermelha	-
04/03/2021	SCh de Operações	URGENTE	406/SC-3/CHOC/EMCFA-MD	Solicitação de transporte aéreo em apoio a Op COVID-19	C Op Amazônico
04/03/2021	SCh de Operações	URGENTE	407/SC-3/CHOC/EMCFA-MD	Solicitação de transporte aéreo em apoio a Op COVID-19	-
05/03/2021	SCh de Operações	URGENTE	408/SC-3/CHOC/EMCFA-MD	Solicitação de transporte aéreo em apoio a Op COVID-19	-
05/03/2021	SCh de Operações	URGENTE	409/SC-3/CHOC/EMCFA-MD	Solicitação de transporte aéreo de material de saúde	-
05/03/2021	SCh de Operações	URGENTÍSSIMO	411/SC-3/CHOC/EMCFA-MD	Transporte de pacientes oncológicos	-
05/03/2021	SCh de Operações	NORMAL	412/SC-3/CHOC/EMCFA-MD	Solicitação de transporte aéreo em apoio a Op COVID-19	C Op Amazônico
05/03/2021	SCh de Operações	URGENTE	413/SC-3/CHOC/EMCFA-MD	Solicitação de transporte aéreo em apoio a Op COVID-19	C Op Amazônico
08/03/2021	SCh de Operações	URGENTE	418/SC-3/CHOC/EMCFA-MD	Solicitação de transporte aéreo em apoio a Op COVID-19	C Op Sul
08/03/2021	SCh de Operações	URGENTE	419/SC-3/CHOC/EMCFA-MD	Transporte de cilindros de oxigênio para Manicoré	C Op Amazônico
09/03/2021	SCh de Operações	URGENTE	424/SC-3/CHOC/EMCFA-MD	Solicitação de transporte aéreo em apoio a Op COVID-19	C Op Amazônico
09/03/2021	SCh de Operações	URGENTE	425/SC-3/CHOC/EMCFA-MD	Solicitação de transporte aéreo em apoio a Op COVID-19	C Op Amazônico
10/03/2021	SCh de Operações	URGENTE	429/SC-3/CHOC/EMCFA-MD	Solicitação de transporte aéreo em apoio a Op COVID-19	C Op Amazônico
10/03/2021	SCh de Operações	URGENTE	430/SC-3/CHOC/EMCFA-MD	Solicitação de transporte aéreo em apoio a Op COVID-19	C Op Amazônico
11/03/2021	SCh de Operações	URGENTE	433/SC-3/CHOC/EMCFA-MD	Solicitação de transporte aéreo de cilindros de O2	C Op Amazônico
11/03/2021	SCh de Operações	URGENTE	434/SC-3/CHOC/EMCFA-MD	Solicitação de transporte aéreo de cilindros de O2	C Op Amazônico
12/03/2021	SCh de Operações	URGENTE	437/SC-3/CHOC/EMCFA-MD	Solicitação de transporte aéreo em apoio a Op COVID-19	C Op Amazônico
12/03/2021	SCh de Operações	URGENTE	438/SC-3/CHOC/EMCFA-MD	Solicitação de transporte aéreo em apoio a Op COVID-19	C Op Amazônico
12/03/2021	SCh de Operações	URGENTE	439/SC-3/CHOC/EMCFA-MD	Solicitação de transporte aéreo em apoio a Op COVID-19	C Op Amazônico
12/03/2021	SCh de Operações	URGENTE	440/SC-3/CHOC/EMCFA-MD	Solicitação de transporte aéreo em apoio a Op COVID-19	C Op Amazônico
12/03/2021	SCh de Operações	URGENTÍSSIMO	441/SC-3/CHOC/EMCFA-MD	Ttransporte aéreo de usina de O2 e geradores de energia	C Op Norte
13/03/2021	SCh de Operações	URGENTE	443/SC-3/CHOC/EMCFA-MD	Solicitação de transporte aéreo em apoio a Op COVID-19	-
13/03/2021	SCh de Operações	URGENTE	446/SC-3/CHOC/EMCFA-MD	Solicitação de transporte aéreo em apoio a Op COVID-19	-
13/03/2021	SCh de Operações	URGENTE	447/SC-3/CHOC/EMCFA-MD	Solicitação de apoio aéreo para EVAM	-
13/03/2021	SCh de Operações	URGENTE	448/SC-3/CHOC/EMCFA-MD	Solicitação de apoio aéreo para EVAM	C Op Planalto
14/03/2021	SCh de Operações	URGENTE	449/SC-3/CHOC/EMCFA-MD	Solicitação de apoio aéreo para EVAM	-
15/03/2021	SCh de Operações	URGENTE	450/SC-3/CHOC/EMCFA-MD	Solicitação de apoio aéreo para EVAM	C Op Sul
16/03/2021	SCh de Operações	URGENTÍSSIMO	451/SC-3/CHOC/EMCFA-MD	Solicitação de apoio aéreo para EVAM de paciente civil	-
16/03/2021	SCh de Operações	NORMAL	452/SC-3/CHOC/EMCFA-MD	Solicitação de transporte aéreo em apoio a Op COVID-19	C Op Sul
16/03/2021	SCh de Operações	URGENTE	457/SC-3/CHOC/EMCFA-MD	Apoio aéreo para transporte de doação de álcool gel	-
16/03/2021	SCh de Operações	URGENTE	459/SC-3/CHOC/EMCFA-MD	Apoio aéreo para transporte de pacientes com COVID	C Op Amazônico
17/03/2021	SCh de Operações	URGENTE	460/SC-3/CHOC/EMCFA-MD	Apoio aéreo para transporte de pacientes com COVID	C Op Nordeste
17/03/2021	SCh de Operações	URGENTÍSSIMO	461/SC-3/CHOC/EMCFA-MD	Apoio aéreo para transporte de equipamentos hospitalares	C Op Nordeste
18/03/2021	SCh de Operações	URGENTÍSSIMO	464/SC-3/CHOC/EMCFA-MD	Solicitação de apoio aéreo para EVAM	C Op Amazônico
18/03/2021	SCh de Operações	URGENTÍSSIMO	465/SC-3/CHOC/EMCFA-MD	Apoio aéreo para transporte de cilindros de O2	C Op Amazônico
18/03/2021	SCh de Operações	URGENTE	466/SC-3/CHOC/EMCFA-MD	Apoio aéreo para transporte de cilindros de O2	C Op Planalto
19/03/2021	SCh de Operações	URGENTE	467/SC-3/CHOC/EMCFA-MD	Transporte aéreo de 18 pacientes com COVID	C Op Amazônico
19/03/2021	SCh de Operações	URGENTE	471/SC-3/CHOC/EMCFA-MD	Transporte aéreo de 5 pacientes com COVID	C Op Amazônico
19/03/2021	SCh de Operações	URGENTE	472/SC-3/CHOC/EMCFA-MD	Solicitação de transporte aéreo (capacete de respiração)	C Op Amazônico
19/03/2021	SCh de Operações	NORMAL	473/SC-3/CHOC/EMCFA-MD	Solicitação de transporte aéreo (capacete de respiração)	C Op Amazônico
19/03/2021	SCh de Operações	URGENTE	475/SC-3/CHOC/EMCFA-MD	Solicitação de apoio aéreo para EVAM	C Op Sul
20/03/2021	SCh de Operações	URGENTE	476/SC-3/CHOC/EMCFA-MD	Solicitação de transporte aéreo em apoio a Op COVID-19	C Op Amazônico
20/03/2021	SCh de Operações	URGENTE	478/SC-3/CHOC/EMCFA-MD	Apoio aéreo para transporte de pacientes recuperados	-
20/03/2021	SCh de Operações	URGENTE	480/SC-3/CHOC/EMCFA-MD	Apoio aéreo de cilindros de O2 para Porto Velho	-
20/03/2021	SCh de Operações	URGENTE	481/SC-3/CHOC/EMCFA-MD	Apoio aéreo de cilindros de O2 para Rio Branco	-
20/03/2021	SCh de Operações	URGENTÍSSIMO	482/SC-3/CHOC/EMCFA-MD	Apoio aéreo para EVAM 01 paciente da Marinha do Brasil	C Op Amazônico
20/03/2021	SCh de Operações	URGENTE	483/SC-3/CHOC/EMCFA-MD	Transporte de oxigênio gasoso	-
21/03/2021	SCh de Operações	URGENTE	484/SC-3/CHOC/EMCFA-MD	Solicitação de transporte aéreo em apoio a Op COVID-19	-
22/03/2021	SCh de Operações	URGENTE	486/SC-3/CHOC/EMCFA-MD	Apoio aéreo para transporte de pacientes com COVID	C Op Amazônico
22/03/2021	SCh de Operações	URGENTÍSSIMO	487/SC-3/CHOC/EMCFA-MD	Transporte de donativos recebidos pela Cruz Vermelha	-
22/03/2021	SCh de Operações	URGENTE	489/SC-3/CHOC/EMCFA-MD	Solicitação de transporte aéreo em apoio a Op COVID-19	C Op Amazônico
23/03/2021	SCh de Operações	URGENTE	490/SC-3/CHOC/EMCFA-MD	Solicitação de transporte aéreo em apoio a Op COVID-19	C Op Leste
23/03/2021	SCh de Operações	URGENTE	492/SC-3/CHOC/EMCFA-MD	Transporte aéreo em apoio a Op COVID-19 (UTI)	C Op Sul
23/03/2021	SCh de Operações	URGENTE	493/SC-3/CHOC/EMCFA-MD	Transporte aéreo em apoio a Op COVID-19 (UTI)	C Op RN e PB
24/03/2021	SCh de Operações	URGENTE	494/SC-3/CHOC/EMCFA-MD	Transporte aéreo em apoio a Op COVID-19 (UTI)	C Op Oeste
24/03/2021	SCh de Operações	URGENTE	496/SC-3/CHOC/EMCFA-MD	Transporte aéreo em apoio a Op COVID-19 (UTI)	C Op Oeste
24/03/2021	SCh de Operações	URGENTÍSSIMO	499/SC-3/CHOC/EMCFA-MD	Apoio aéreo para transporte de tanques tipo Permacyl O2	-
24/03/2021	SCh de Operações	URGENTE	500/SC-3/CHOC/EMCFA-MD	Ttransporte aéreo de cilindros de O2 para Porto Velho	-
25/03/2021	SCh de Operações	URGENTE	502/SC-3/CHOC/EMCFA-MD	Solicitação de transporte aéreo de pacientes	C Op Amazônico
25/03/2021	SCh de Operações	URGENTE	508/SC-3/CHOC/EMCFA-MD	Solicitação de transporte aéreo em apoio a Op COVID-19	-
26/03/2021	SCh de Operações	URGENTÍSSIMO	513/SC-3/CHOC/EMCFA-MD	Solicitação de transporte aéreo de material hospitalar	-
27/03/2021	SCh de Operações	URGENTÍSSIMO	516/SC-3/CHOC/EMCFA-MD	Solicitação de transporte aéreo de paciente	C Op Amazônico
31/03/2021	SCh de Operações	URGENTE	539/SC-3/CHOC/EMCFA-MD	Solicitação de transporte aéreo de material de saúde	C Op Amazônico

APÊNDICE A – DOCUMENTOS ENVIADOS AO COMAE COM AS SOLICITAÇÕES DE APOIO AÉREO NA OPERAÇÃO COVID-19

DATA	AUTORIDADE QUE ENVIA DOCUMENTO	PRECEDÊNCIA	Nº DOCUMENTO	ASSUNTO	C Op
01/04/2021	SCh de Operações	URGENTÍSSIMO	541/SC-3/CHOC/EMCFA-MD	Solicitação de apoio aéreo para EVAM	C Op Oeste
01/04/2021	SCh de Operações	NORMAL	543/SC-3/CHOC/EMCFA-MD	Solicitação de transporte aéreo em apoio a Op COVID-19	C Op Sul
01/04/2021	SCh de Operações	URGENTE	544/SC-3/CHOC/EMCFA-MD	Solicitação de transporte aéreo de usina de O2	-
01/04/2021	SCh de Operações	NORMAL	545/SC-3/CHOC/EMCFA-MD	Solicitação de transporte aéreo de pessoal	-
02/04/2021	SCh de Operações	URGENTÍSSIMO	546/SC-3/CHOC/EMCFA-MD	Alteração do fluxo de cilindros de O2 para Porto Velho	-
04/04/2021	SCh de Operações	URGENTÍSSIMO	550/SC-3/CHOC/EMCFA-MD	Solicitação de transporte aéreo de cilindros de O2	-
04/04/2021	SCh de Operações	URGENTE	551/SC-3/CHOC/EMCFA-MD	Transporte aéreo em apoio a Op COVID-19 (UTI)	C Op Leste
05/04/2021	SCh de Operações	URGENTE	553/SC-3/CHOC/EMCFA-MD	Solicitação de transporte aéreo de usina de O2	C Op Leste
05/04/2021	SCh de Operações	URGENTE	555/SC-3/CHOC/EMCFA-MD	Solicitação de transporte aéreo de pessoal	-
05/04/2021	SCh de Operações	URGENTÍSSIMO	556/SC-3/CHOC/EMCFA-MD	Solicitação de apoio aéreo para EVAM	C Op Norte
08/04/2021	SCh de Operações	URGENTÍSSIMO	558/SC-3/CHOC/EMCFA-MD	Apoio aéreo para transporte de tanques tipo Permacyl O2	C Op Norte
08/04/2021	SCh de Operações	NORMAL	559/SC-3/CHOC/EMCFA-MD	Solicitação de transporte aéreo de Brasília para Manaus	C Op Amazônico
09/04/2021	SCh de Operações	URGENTÍSSIMO	561/SC-3/CHOC/EMCFA-MD	Solicitação de transporte aéreo de material	C Op Amazônico
09/04/2021	SCh de Operações	URGENTE	563/SC-3/CHOC/EMCFA-MD	Transporte aéreo em apoio a Op COVID-19 (UTI)	C Op Leste
09/04/2021	SCh de Operações	URGENTÍSSIMO	564/SC-3/CHOC/EMCFA-MD	Solicitação de transporte aéreo de paciente	-
09/04/2021	SCh de Operações	URGENTÍSSIMO	565/SC-3/CHOC/EMCFA-MD	Solicitação de transporte aéreo de cilindros de O2	C Op Amazônico
10/04/2021	SCh de Operações	URGENTÍSSIMO	566/SC-3/CHOC/EMCFA-MD	Solicitação de transporte aéreo de urna funerária	C Op Amazônico
10/04/2021	SCh de Operações	URGENTÍSSIMO	567/SC-3/CHOC/EMCFA-MD	Solicitação de transporte aéreo de urna funerária	C Op Amazônico
11/04/2021	SCh de Operações	URGENTÍSSIMO	568/SC-3/CHOC/EMCFA-MD	Solicitação de transporte aéreo de urna funerária	C Op Amazônico
12/04/2021	SCh de Operações	URGENTÍSSIMO	570/SC-3/CHOC/EMCFA-MD	Solicitação de apoio aéreo para EVAM	C Op Oeste
15/04/2021	SCh de Operações	URGENTE	573/SC-3/CHOC/EMCFA-MD	Solicitação de apoio aéreo para EVAM	C Op Sul
16/04/2021	SCh de Operações	URGENTE	574/SC-3/CHOC/EMCFA-MD	Solicitação de transporte aéreo de pessoal	C Op Leste
17/04/2021	SCh de Operações	URGENTE	576/SC-3/CHOC/EMCFA-MD	Solicitação de transporte aéreo de paciente	C Op Leste
19/04/2021	SCh de Operações	URGENTE	577/SC-3/CHOC/EMCFA-MD	Solicitação de transporte aéreo de material hospitalar	-
20/04/2021	SCh de Operações	URGENTE	578/SC-3/CHOC/EMCFA-MD	Transporte aéreo em apoio a Op COVID-19 (UTI)	C Op Leste
20/04/2021	SCh de Operações	URGENTE	580/SC-3/CHOC/EMCFA-MD	Solicitação de transporte aéreo de pessoal	-
20/04/2021	SCh de Operações	URGENTÍSSIMO	581/SC-3/CHOC/EMCFA-MD	Solicitação de planejamento de missão	-
20/04/2021	SCh de Operações	URGENTÍSSIMO	582/SC-3/CHOC/EMCFA-MD	Apoio aéreo para transporte de tanques tipo Permacyl O2	-
23/04/2021	SCh de Operações	URGENTE	583/SC-3/CHOC/EMCFA-MD	Solicitação de transporte aéreo de militares	C Op Norte
27/04/2021	SCh de Operações	URGENTÍSSIMO	522/SC-3/CHOC/EMCFA-MD	Apoio aéreo para transporte de tanques tipo Permacyl O2	-
27/04/2021	SCh de Operações	URGENTE	523/SC-3/CHOC/EMCFA-MD	Solicitação de transporte aéreo de usina de O2	-
27/04/2021	SCh de Operações	URGENTE	525/SC-3/CHOC/EMCFA-MD	Solicitação de transporte aéreo de paciente	C Op Amazônico
27/04/2021	SCh de Operações	URGENTE	587/SC-3/CHOC/EMCFA-MD	Solicitação de transporte aéreo de ventiladores hosp..	C Op Amazônico
28/04/2021	SCh de Operações	URGENTE	526/SC-3/CHOC/EMCFA-MD	Solicitação de transporte aéreo de cilindros de O2	C Op Amazônico
28/04/2021	SCh de Operações	URGENTÍSSIMO	527/SC-3/CHOC/EMCFA-MD	Solicitação de transporte aéreo de paciente	C Op Amazônico
29/04/2021	SCh de Operações	URGENTE	530/SC-3/CHOC/EMCFA-MD	Transporte aéreo de cilindros de O2 para Manicoré	C Op Amazônico
29/04/2021	SCh de Operações	URGENTÍSSIMO	593/SC-3/CHOC/EMCFA-MD	Solicitação de EVAM com UTI	-
29/04/2021	SCh de Operações	URGENTÍSSIMO	594/SC-3/CHOC/EMCFA-MD	Solicitação de transporte aéreo de ventiladores hosp..	C Op Sudeste
30/04/2021	SCh de Operações	URGENTE	595/SC-3/CHOC/EMCFA-MD	Operação pão da vida no contexto da COVID-19	C Op Norte
03/05/2021	SCh de Operações	NORMAL	601/SC-3/CHOC/EMCFA-MD	Solicitação de transporte aéreo de militares	C Op Amazônico
04/05/2021	SCh de Operações	URGENTE	602/SC-3/CHOC/EMCFA-MD	Solicitação de EVAM com UTI	C Op Oeste
04/05/2021	SCh de Operações	NORMAL	603/SC-3/CHOC/EMCFA-MD	Solicitação de transporte aéreo de militares e carga	C Op Amazônico
04/05/2021	SCh de Operações	NORMAL	605/SC-3/CHOC/EMCFA-MD	Solicitação de transporte aéreo de militares	C Op Amazônico
01/06/2021	SCh de Operações	URGENTE	597/SC-3/CHOC/EMCFA-MD	Solicitação de transporte aéreo para troca de médicos	C Op Leste
02/06/2021	SCh de Operações	URGENTE	599/SC-3/CHOC/EMCFA-MD	Solicitação de EVAM com UTI	-
06/06/2021	SCh de Operações	NORMAL	609/SC-3/CHOC/EMCFA-MD	Solicitação de transporte aéreo de militares	C Op Norte
06/06/2021	SCh de Operações	NORMAL	610/SC-3/CHOC/EMCFA-MD	Solicitação de transporte aéreo de militares	C Op Sul
06/06/2021	SCh de Operações	URGENTÍSSIMO	611/SC-3/CHOC/EMCFA-MD	Solicitação de transporte aéreo de pessoal	C Op Oeste
06/06/2021	SCh de Operações	NORMAL	613/SC-3/CHOC/EMCFA-MD	Solicitação de transporte aéreo de militares	C Op Amazônico
09/06/2021	SCh de Operações	NORMAL	616/SC-3/CHOC/EMCFA-MD	Solicitação de transporte aéreo de usina de O2 líquido	-
14/06/2021	SCh de Operações	NORMAL	625/SC-3/CHOC/EMCFA-MD	Solicitação de transporte aéreo de usina de O2 líquido	-
14/06/2021	SCh de Operações	NORMAL	626/SC-3/CHOC/EMCFA-MD	Solicitação de transporte aéreo de material	C Op Sudeste
28/06/2021	SCh de Operações	NORMAL	650/SC-3/CHOC/EMCFA-MD	Transporte aéreo de ventiladores hospitalares	C Op Sudeste